



St. Jozefklooster
Poeijersstraat Eindhoven
Ontwerp buitenruimte en beplantingsplan

29 09 2020

KRUIT ■ KOK
LANDSCHAPSARCHITECTEN

Programma van Eisen | Woonvereniging 't Rondeel



Samen eten



Moestuin

Stilte plekken

Kruiden



Pergola



Stapelmuurtjes

Bloemen



Kleine zitplekken



Kronkelpaden

Groenblijvende planten



Cottage tuin/ eetbare tuin



Gevelbeplanting

Programma van Eisen | Woonvereniging 't Rondeel



Laagstam fruitboom
(aanplanten tijdens de
officiële opening?)



Bepanting in de schaduw



Grond reliëf & Wadi



Graspaden i.p.v.
waterdoorlatende bestrating



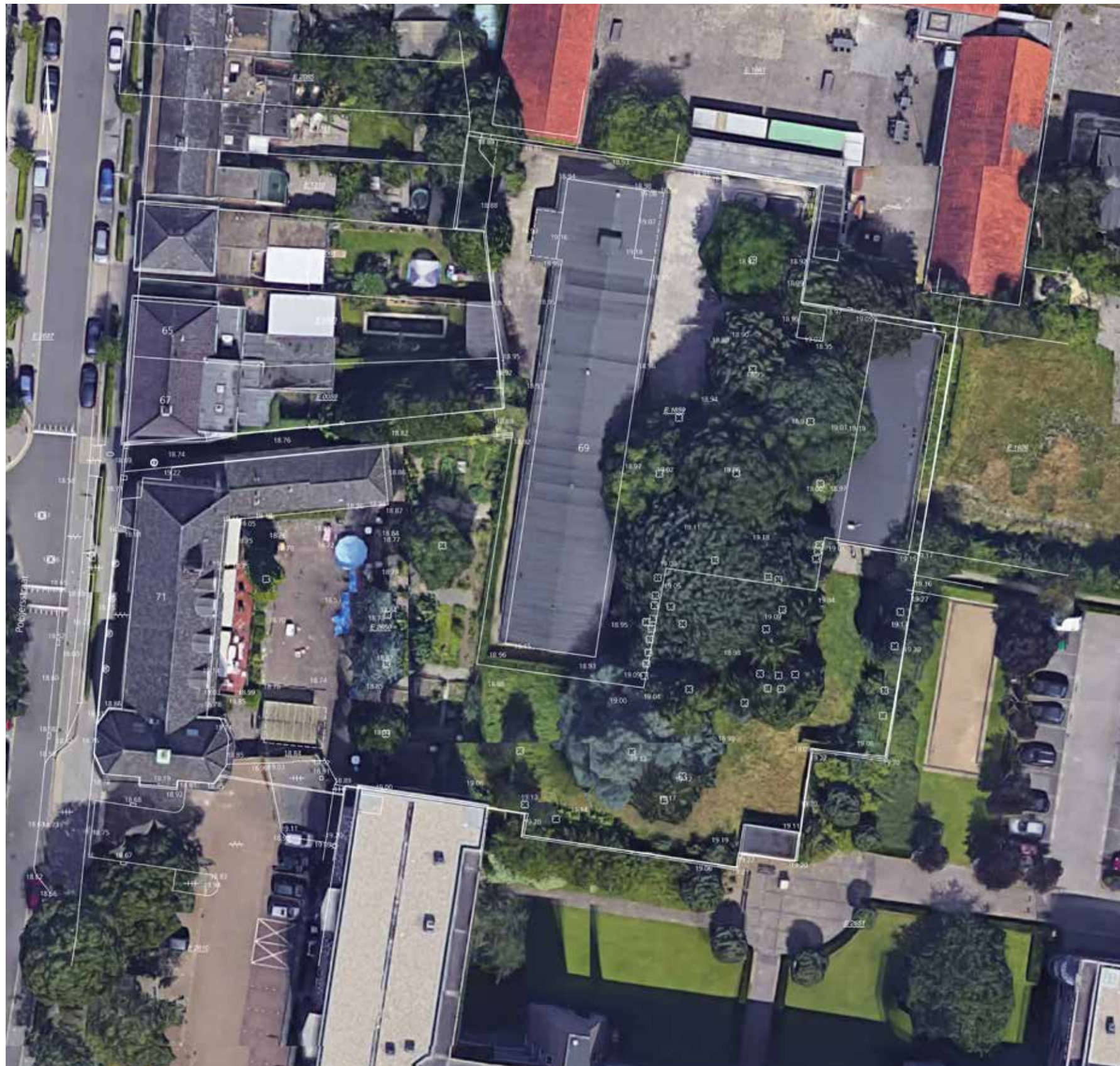
Moestuin



Speelplek met natuurlijke materialen & kinderen kunnen zelf iets maken



Bestaande situatie

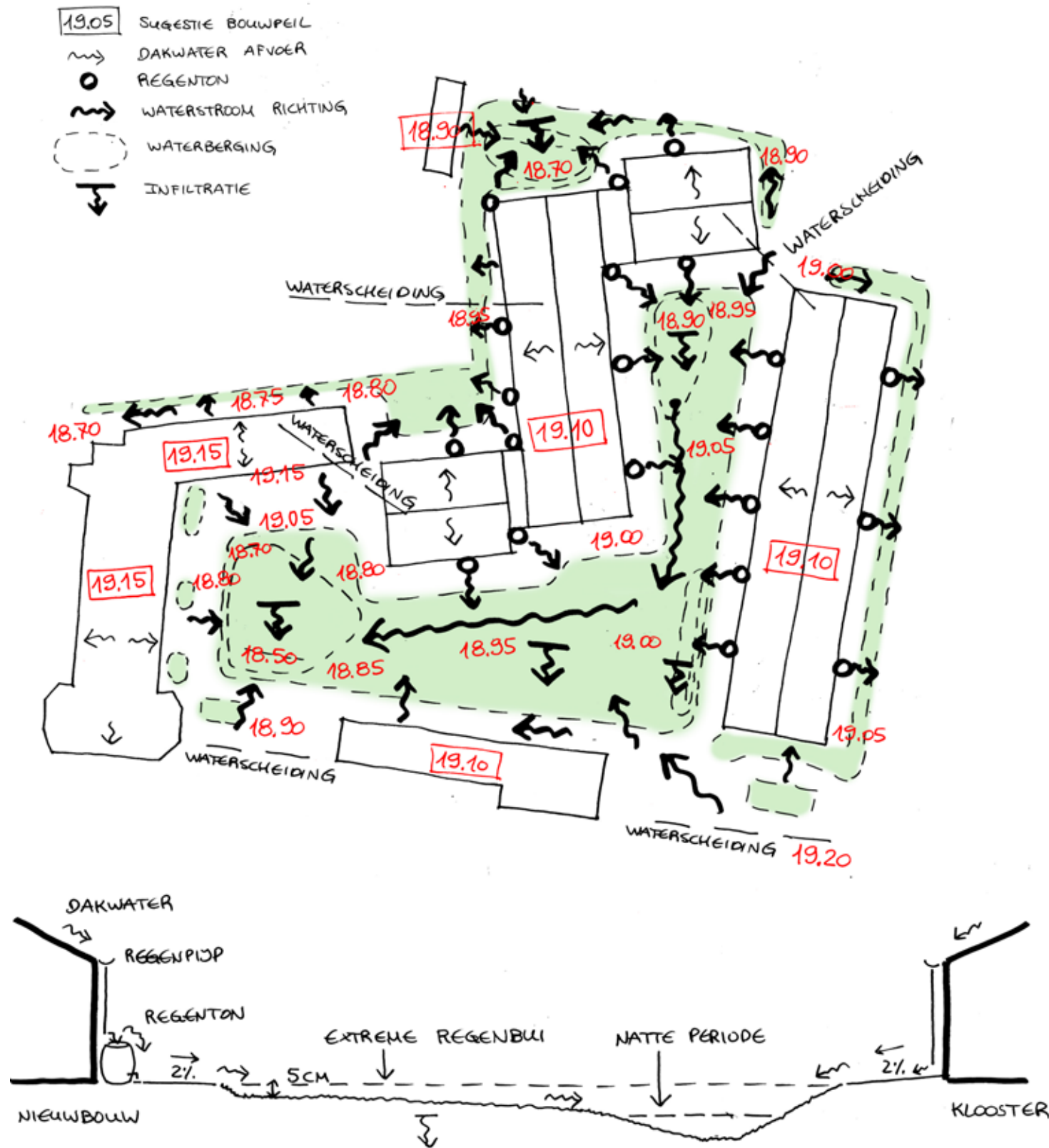


Ontwerp buitenruimte



5m

Duurzaam watersysteem



PRINCIPES:

Alle groen is bergend en infiltrerend

Water is zichtbaar

Het maaiveld verharding ligt ten minste 5cm hoger dan het groen

Peil van woningen is conform bouwbesluit

Elke regenpijp heeft een regenton met overloopstelsel en een kraan

Water stroomt direct op verharding naar het groen

Water infiltreert in het groen of wordt verzameld in een waterberging waarna het infiltreert

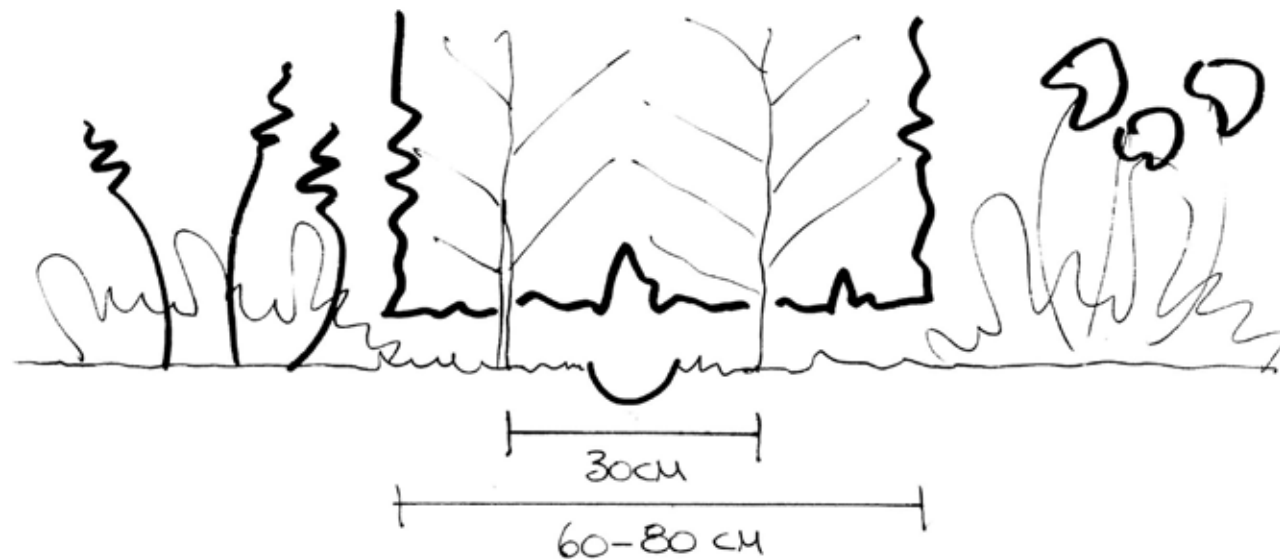
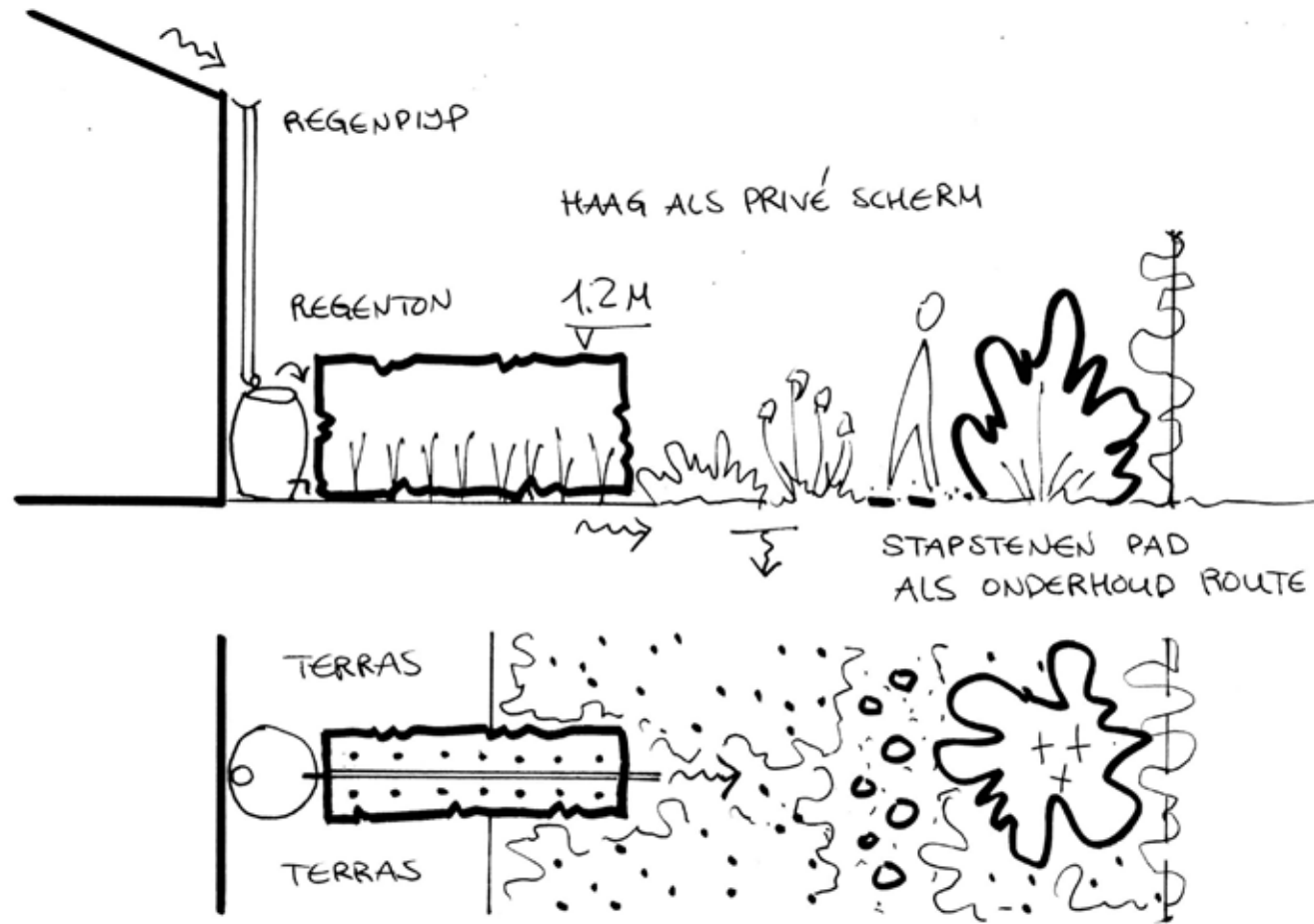


Detail: modellering van verhoogde plein



Waterberging d.m.v. een laagte om water te bufferen, en vertraagd af te leveren aan het systeem t.b.v. het voorkomen van overlast in het watersysteem. Dus geen wadi maar waterbuffer.

Duurzaam watersysteem



Afwatering in de achtertuin

Vanaf het overloopsysteem van de regenton stroomt het water via een halfpijp door de haag en direct naar de beplanting. Hier infiltreert het.



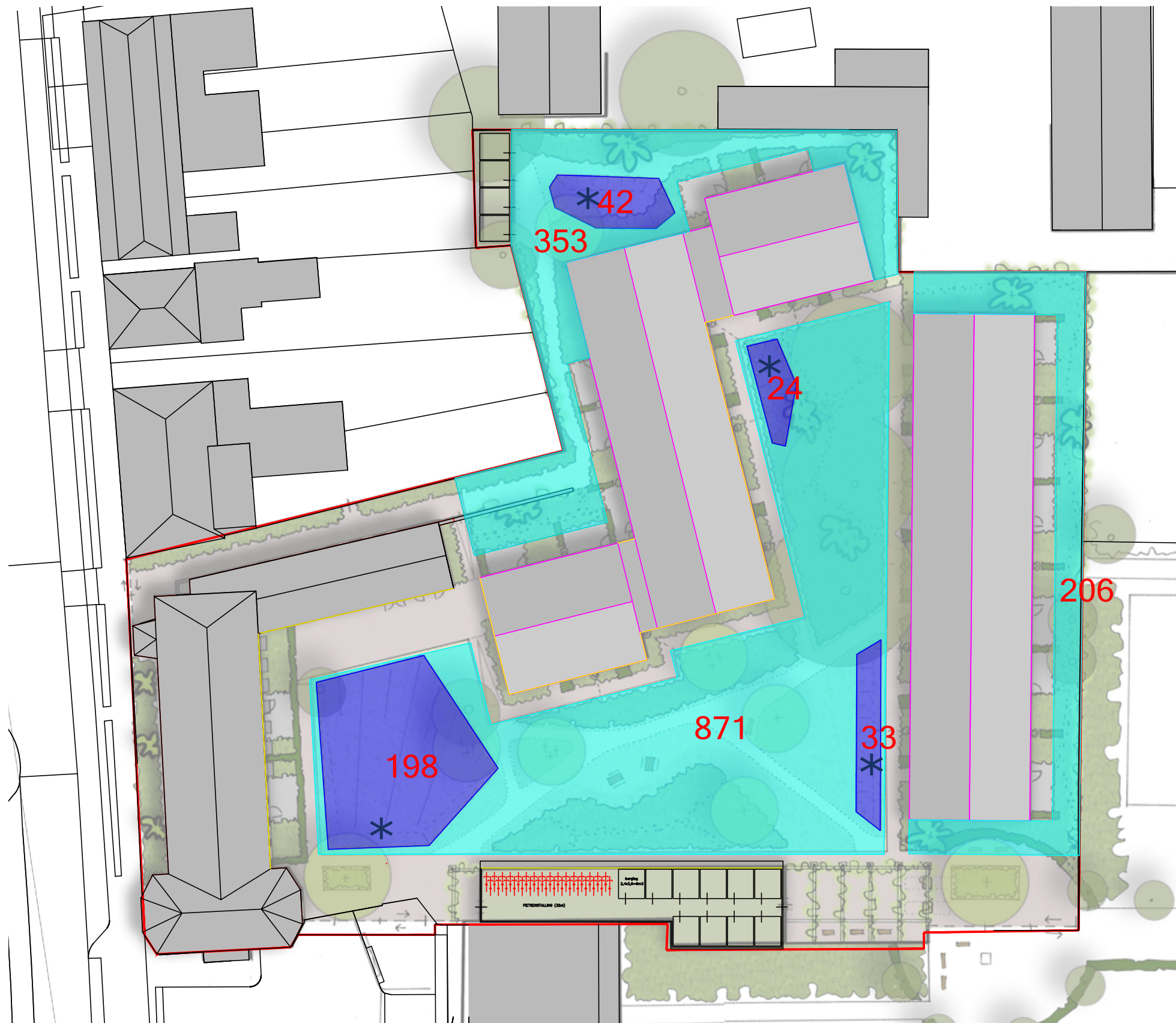
Afwatering in de voortuin

Vanaf het overloopsysteem van de regenton stroomt het water direct over de bestrating naar het groen. Hier infiltreert het water in de bodem en/of wordt geleid naar de lagere delen van de tuin (waterberging). Om uitspoeling van het zand tussen de klinkerbestrating te voorkomen wordt een betontegel direct onder de pijp van het overloopsysteem geplaatst.

Wij adviseren geen (beton)molgoten in de plint rondom de gebouwen omdat ze niet gebruikersvriendelijk zijn. Ze vormen 'omgekeerde' drempels in de bestrating die zijn onhandig voor kinderwagens, rollatoren, driewielers, etc.

Wateruitstroom als speelelement is voorzien in de waterberging, gekoppeld aan de vertraagde uitstroom van het regenwaterriool.

Duurzaam watersysteem



Waterberging capaciteit (berekening is indicatief):

Deel 1 - laagtes als waterberging

$$198+42+24+33= 297 \text{ m}^2 \\ \times 25 \text{ cm (gemiddeld diepte)} \\ \times 0,5 \text{ (50\% vanwege oevers)}$$

$$\text{TOTAAL DEEL 1} = 37,1 \text{ m}^3$$

+

Deel 2 - groen oppervlakte

$$353+871+206= 1.430 \text{ m}^2 \\ \times 5 \text{ cm}$$

$$\text{TOTAAL DEEL 1} = 71,5 \text{ m}^3$$

andere groene oppervlaktes die zijn ook waterbergend:

groen langs de gevels/muren
groene daken van bergingen
beplanting tussen terrasjes

4 locaties voor aanvullend onderzoek op
waterdoorlatenheid (K-waarde)

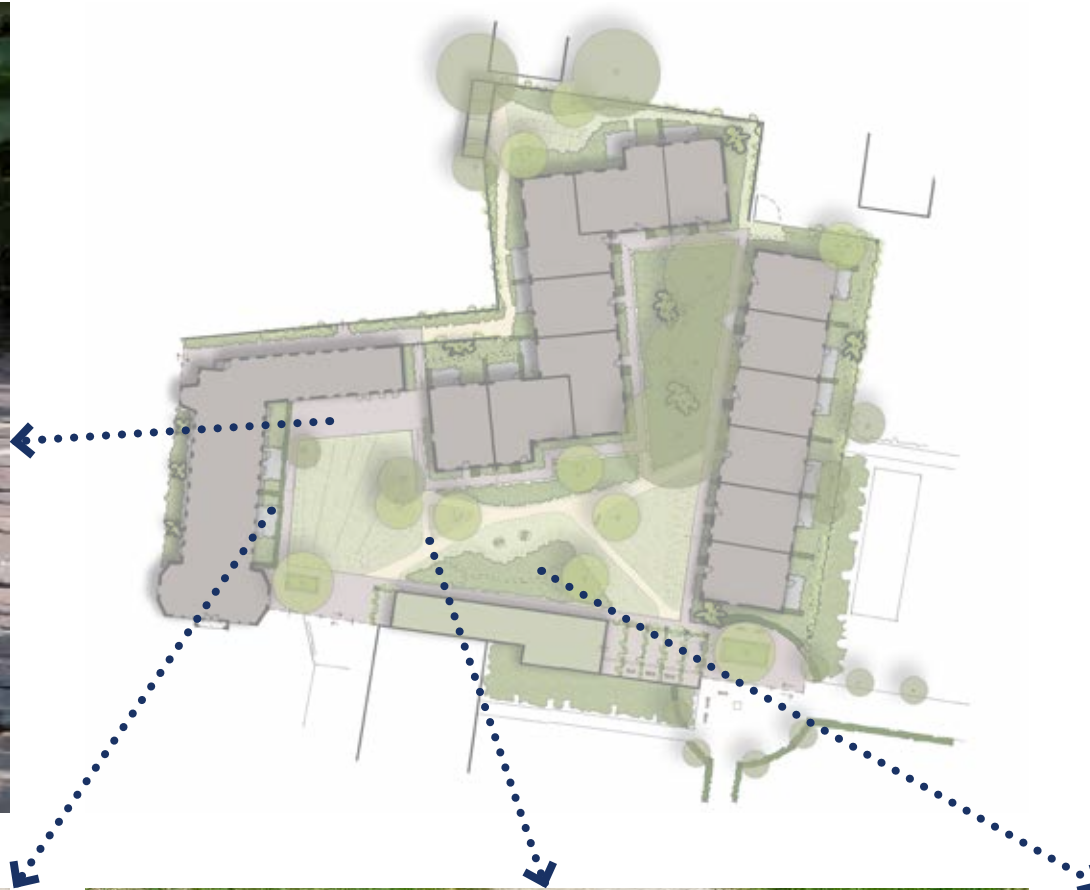
Materialenstaat

Code	Beschrijving	Materiaal en omschrijving	Merk/leverancier	Kleur
Bestrating verharding				
V1	Paden rondom gebouwen	gebakken klinkers, dikformaat, halfsteenverband met 2 strekse lagen aan beide zijdes, afschot 2% dwarsrichting en 0.04% lengterichting	vanderSanden of soortgelijk	Lugano Antica ter beoordeling aangeboden aan landschapsarchitect
V2	Gezamenlijke terras	Gezamenlijke terras, dikformaat, elleboogverband met afschot 2% dwarsrichting en 0.04% lengterichting	vanderSanden of soortgelijk	Lugano Antica ter beoordeling aangeboden aan landschapsarchitect
V3	Halfverhard pad	Achterhoeks Padvast 0-6mm	Hardeman (Veenendal) of soortgelijk	grijs
V4	Privé terrassen	Betontegels 30x30cm	Struyk Verwo of soortgelijk	grijs
V5	Stapstenen (flagstones)	onregelmatig betonstapstenen	nader te bepalen	natuursteen
Banden goten				
OB1	Gazonopsluitband	aan de rand van alle klinkerbestrating, verholen aangebracht	Struyk Verwo of soortgelijk	grijs
OB2	Maairand borders	strexse laag van 1 tegel (30x10x10cm) in cement gelegd	Struyk Verwo of soortgelijk	grijs
Architectonische elementen				
A1	Schuifpoorten	staal, nader te ontwerpen		
A2	Pergola	hout, nader te ontwerpen in overleg met architect		
Verlichting				<i>in overleg met lichtadviseur</i>
L1	Openbare verlichting, nader te bepalen			
L2	Verlichting op de gevel, in overleg met de architect			
Straatmeubilair				
M1	Picknicktafels	picknick set, houten zitdelen	nader te bepalen in overleg met bewoners	
M2	Banken	tweezitsbank, houten zitdelen	nader te bepalen in overleg met bewoners	
Speelelementen				
SP1	Natuurspeelplek	inrichting in overleg met de bewoners		

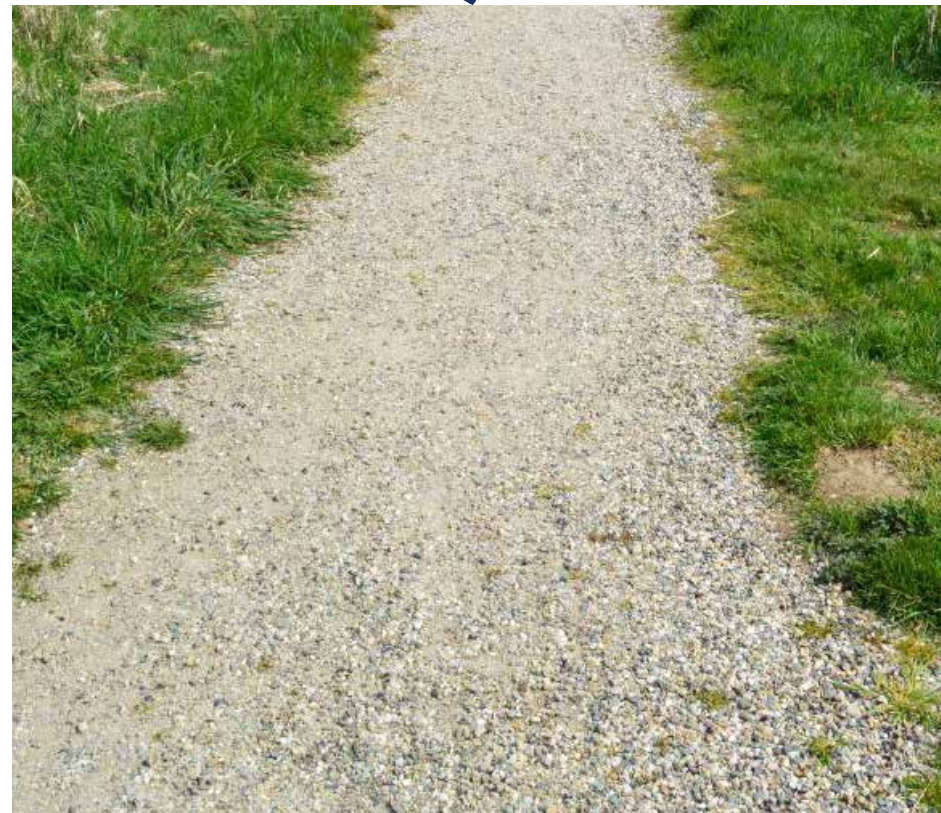
Bestrating



Terras en plinten rondom de gebouwen: Gebakken klinkers (hergebruiken materiaal van het Klooster aan de straatzijde)



Privé terrassen in betontegels

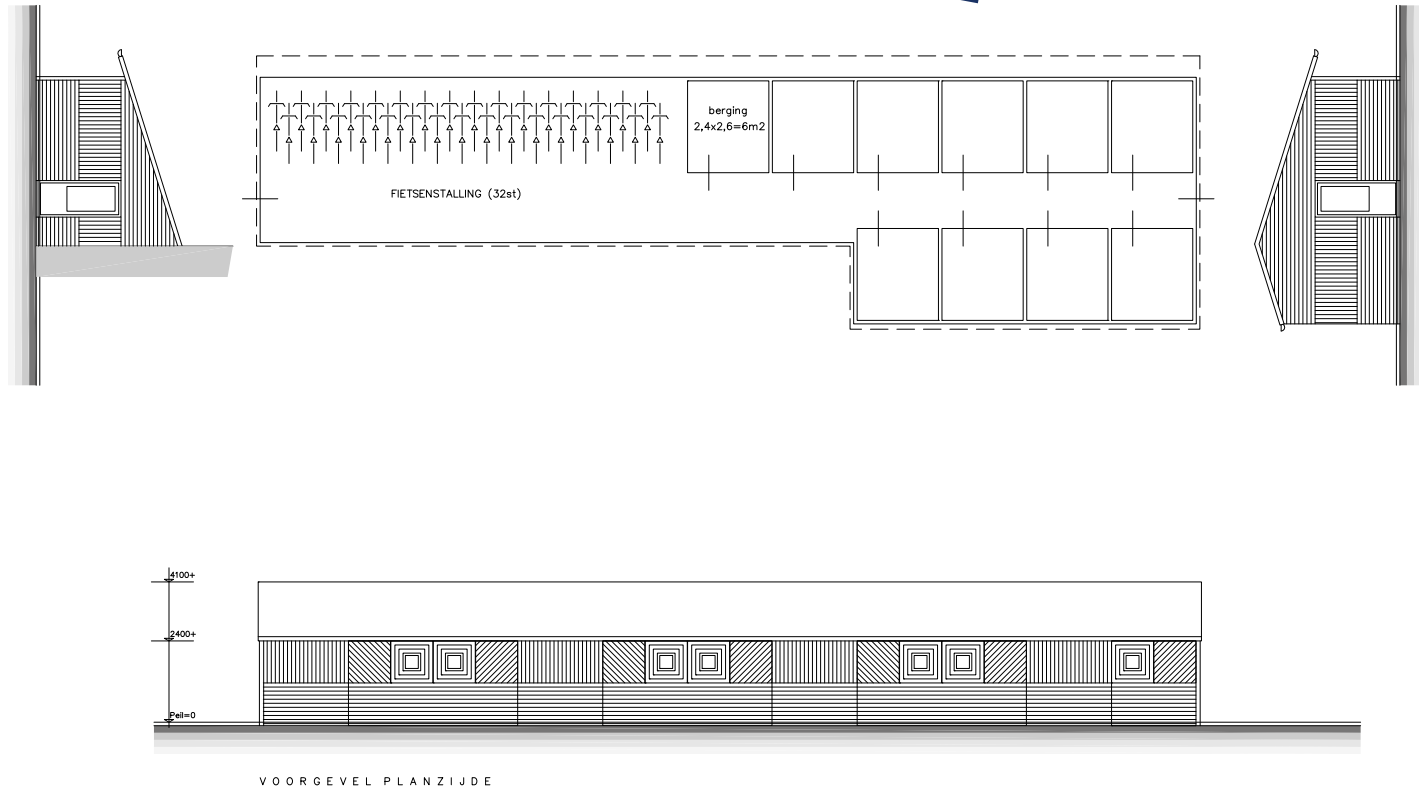


Halfverhard paden



Stapstennen als onderhoudspaden

Finse School als inspiratie voor de bergingen en pergola

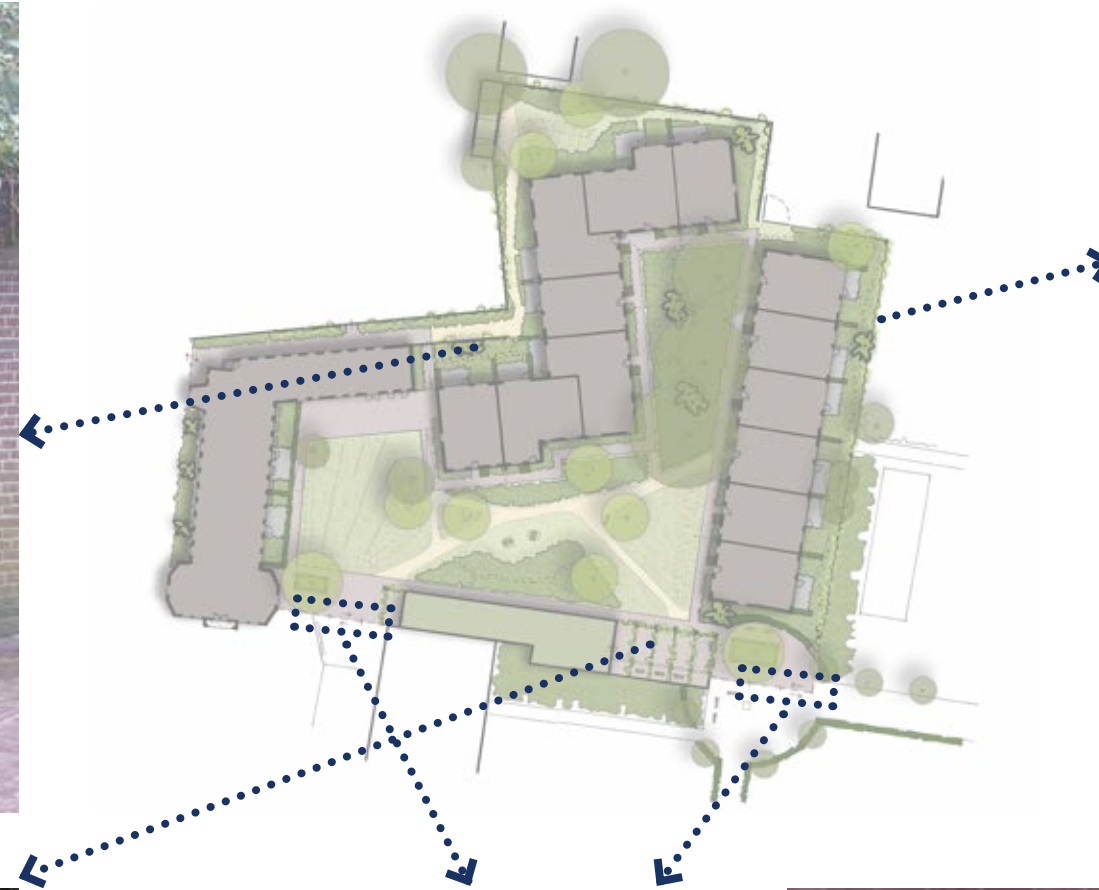


by: Pauwert architectuur

Schuifpoorten en pergola, nader te ontwerpen



Bestaande en nieuwe muren met klimbeplanting als vergroening van de randen



Betonijzere trellis met houten omlijsting als erfafscheiding, klimbeplanting aan binnenzijde



Pergola à la Finse School met schommels en klimbeplanting



Zichtrelatie (en dus sociale controle) bestaat ook als de poort dicht is



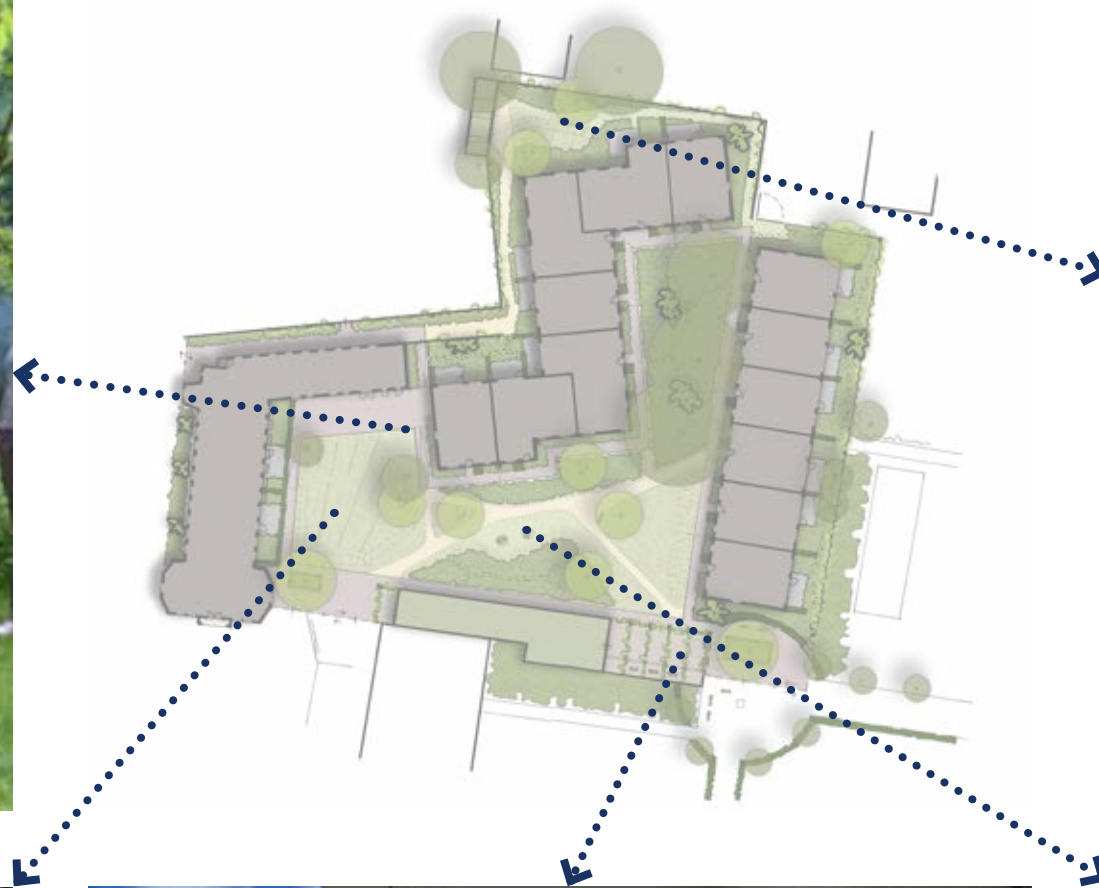
Schuifpoorten en open gewerkte hekwerken zijn geïnspireerd op de omgeving



Verblijf- en speelplekken



Algemene terras bij de gezamenlijke keuken



Natuurlijk spelen



Spelen met water

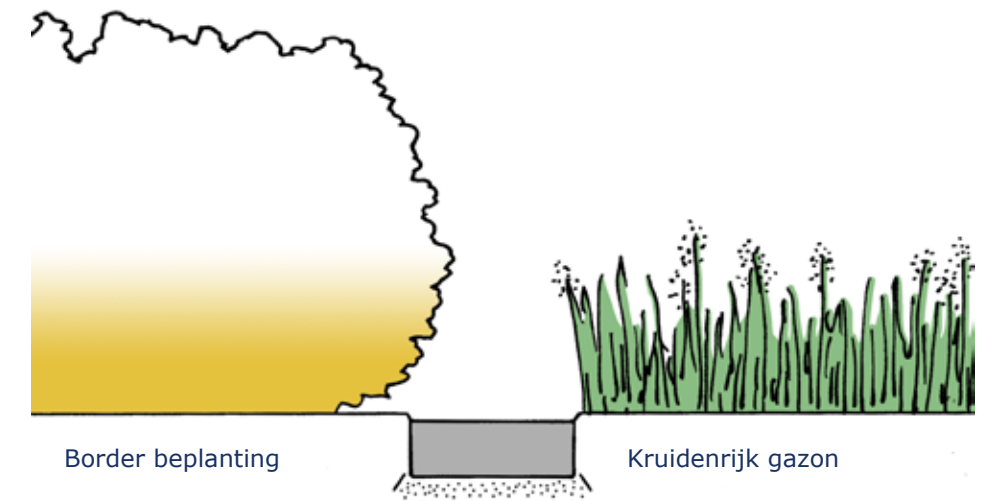


Schommels en bankjes onder de pergola



Picknick tafels

Concept beplanting: cottagetuin & eetbare tuin



De rand van de border bestaat uit een strekse laag van één tegel van 30x10x10cm in cement gelegd. In de voegen wordt de curve van het plantvak opgevangen.





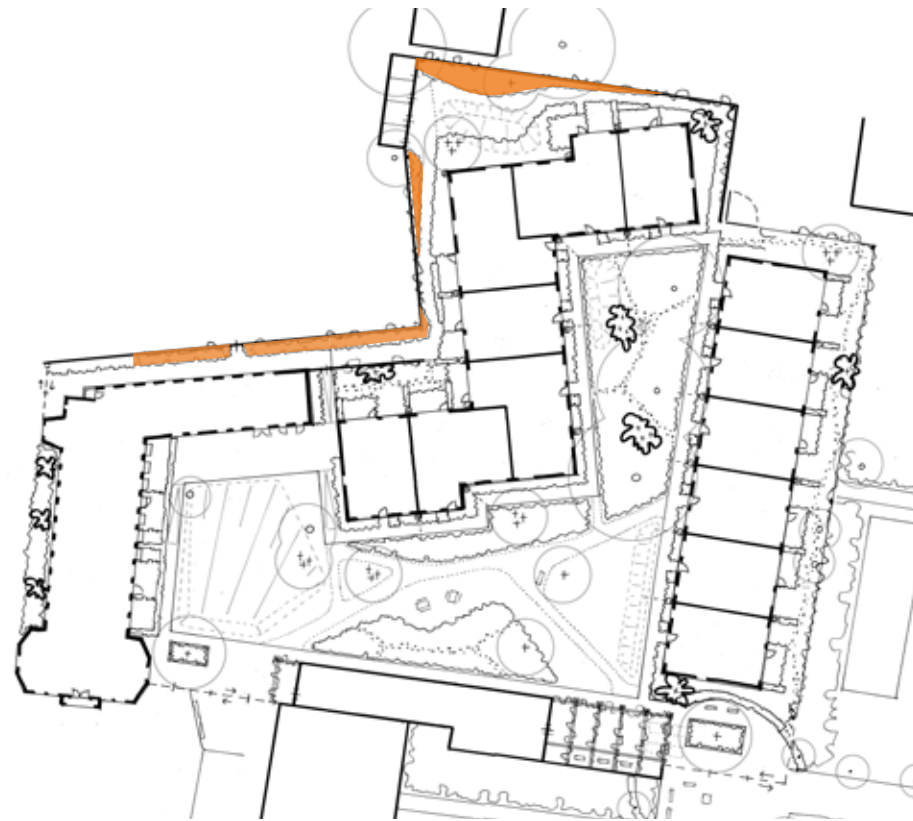
Beplantingsplan

Beplantingsplan onderverdeeld in thema tuinen

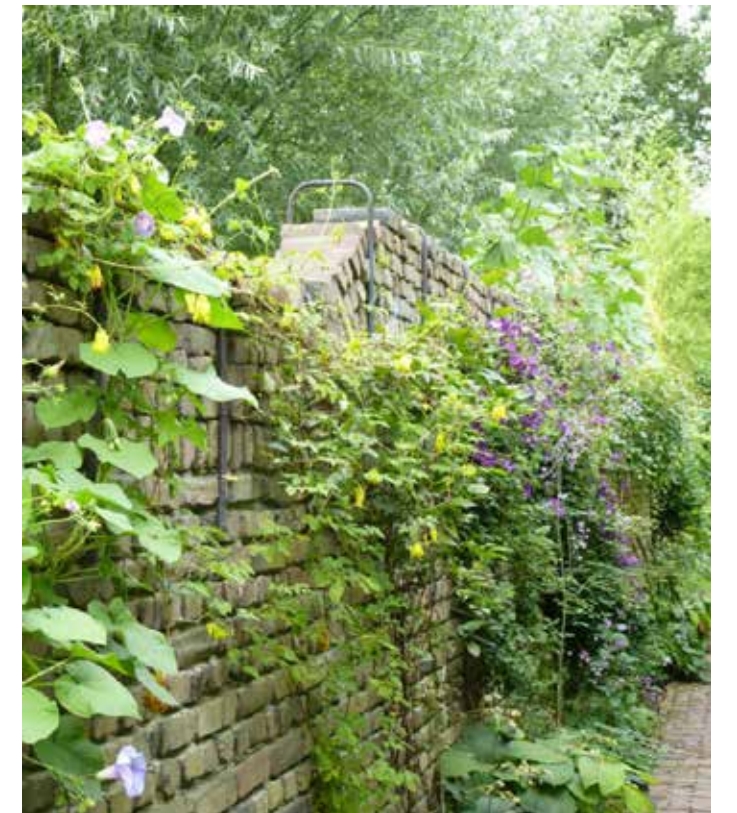


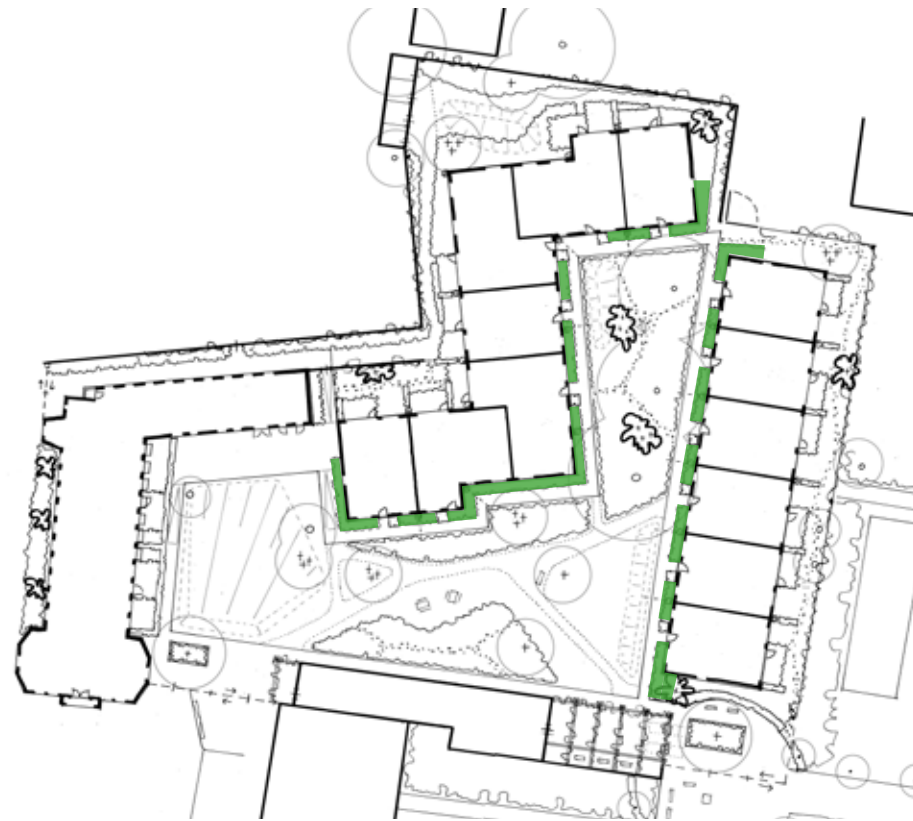
- Eetbare muurtuin
- Voortuinen
- Achtertuinten
- Schaduwtuin
- Siertuin
- Moestuין
- Voortuin klooster
- Zijtuin
- Pergola's
- Bomen en solitaire heesters
- Grasmengsels
- Groene daken

Eetbare muurtuin



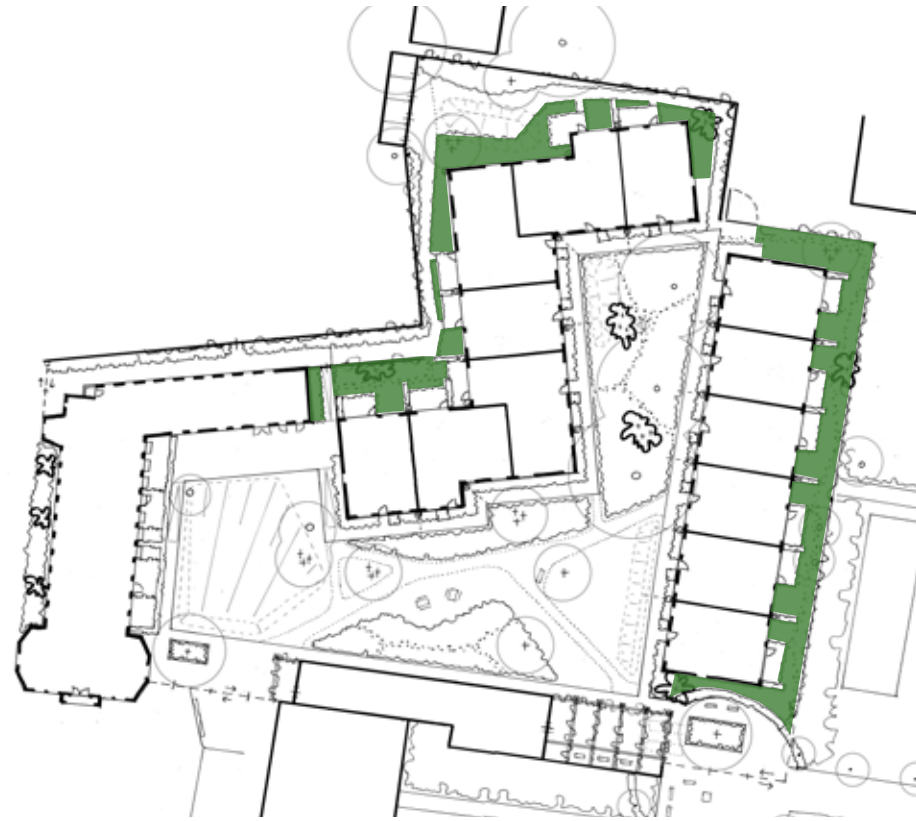
Soort	Eetbare onderdelen	Blad	Wortel	Bloemen	Bloeiperiode	Vrucht-/Oogstperiode	Standplaats	Plek in border	Hoogte in cm	Aantal per m2
Heesters										
Chaenomeles japonica	Japane dwergkee	kweepeer			maart - april	april - november	zon halfschaduw	midden	100	5
Ribes nigrum	Zwarte bes	zwarte bes			april - mei	juli - augustus	zon	achterin	120-150	2
Ribes rubrum	Aalbes	rode bes			april - mei	juli - augustus	zon	achterin	100-150	2
Ribes uva-crispa	Kruisbes	kruisbes			april - mei	juni - september	halfschaduw	achterin	200	1
Rubus ideaus	Framboos	zomer- of herfstframboos			mei - juni	juni - juli augustus - oktober	zon halfschaduw	achterin	100-150	2
Gaultheria procumbens	Bergthee	bes			juni - juli	augustus - maart	halfschaduw	vooraan	30	7
Hydrangea serrata 'Amagiana'	Hortensia			blad voor thee	juli - augustus	mei - oktober	zon halfschaduw	achterin	200	1
Vaccinium macrocarpon	Cranberry	cranberry bes			juli - augustus	september - oktober	zon halfschaduw	vooraan	20-50	3
Vaccinium myrtillus	Blauwe bosbes	bosbes			april - september	juli - augustus	alle	vooraan	20-50	3
Kruidlaag										
Alchemilla mollis	Vrouwenmantel			eetbare bloemen	juni - augustus	juni - augustus	zon halfschaduw	vooraan	30	7
Armoracia rusticana	Mierikswortel		mierikswortel		mei - juli	mei - november	zon halfschaduw	midden	60-100	4
Beta vulgaris	Snijbiet	snijbietblad			n.v.t.	mei - november	zon	vooraan	15	20
Foeniculum vulgare	Venkel	venkelblad	venkelknol		juni - juli	juni of september oktober	zon	midde	100	5
Fragaria	Aardei	aardei			april - juni	juni	zon halfschaduw	vooraan	30	7
Anthriscus cerefolium	Echte kervel	kervelblad			mei - juni	maart - mei	alle	vooraan	50	5
Allium ursinum	Daslook	lookblad			april - mei	mei - november	alle	vooraan	40	8
Galium odoratum	Lieve Vrouwe Bedstro			eetbare bloemen	mei - juli	april - oktober	halfschaduw schaduw	vooraan	20	9
Streptopus amplexifolius	Wilde komkommer	wilde komkommer		jonge scheuten	mei - juli	september - oktober	halfschaduw schaduw	midden	100	5
Hemerocallis	Daglie			eetbare bloemen	juni - augustus	juni - augustus	zon halfschaduw	midden	60-100	5
Melissa officinalis	Citroenmelisse	melisseblad			juni - juli	mei - november	zon halfschaduw	vooraan	20-70	6
Mentha	Munt	muntblad			juni - augustus	mei - november	zon halfschaduw	vooraan	30-80	5
Rheum	Rabarber	rabarber		rabarberstengels	mei	april - juni	zon halfschaduw	achterin	100-200	2
Rosmarinus officinalis	Rozemarijn	rozemarijnblad			maart - april	mei - november	zon halfschaduw	achterin	70-100	6
Rumex	Zuring	zuringblad			mei - juni	mei - november	zon halfschaduw	midden	60	8
Salvia officinalis	Salie	salieblad			juni - augustus	mei - november	zon	midden	60	9
Bodembedekkers										
Hosta	Hartlelie	hostablaf			juli - september	mei - november	alle	vooraan	50	4
Fragaria vesca	bosaardei	aardei			mei - september	juni - september	zon halfschaduw	vooraan	25	8
Amphicarpaea bracteata	Bospinda	pinda			augustus - september	september - maart	halfschaduw schaduw	vooraan	50	3
Klimplanten Leiplanten										
Pyrus communis 'Conference'	Leipeer	peren			mei	september	zon halfschaduw	tegen de muur		1
Habitia tamnoides	Rankspinazie	spinazieblad			september	april - juni	alle	tegen de muur		1
Lonicera periclymenum	Kamperfoelie			eetbare bloemen	juni - augustus	juni - augustus	zon halfschaduw	tegen de muur		3





Soort		Bloeiperiode	Standplaats	Plek in border	Hoogte in cm	Aantal per m2
Haagblok						
Taxus baccata	Taxus	n.v.t.	alle	n.v.t.	snoeihoogte 80	9
Suggesties beplanting Vrije keuze						
Valerianella locusta	Veldsla	n.v.t.	zon halfschaduw	vooraan	15-25	5
Eruca sativa	Rucola	juni - oktober	zon halfschaduw	vooraan	20	5
Claytonia perfoliata	Winterpostein	april - augustus	zon halfschaduw	vooraan	20	5
Rubus phoenicolasius	Japanse wijnbes	april - mei	zon	achterin	200	1
Epimedium	Elvenbloem	april - mei	halfschaduw schaduw	midden	30-40	7
Digitalis	Vingerhoedskruid	juni - juli	zon halfschaduw	midden	100	8
Lunaria annua	Judaspenning	april - mei	zon halfschaduw	midden	75	7
Monarda	Bergamotplant	juli - september	zon halfschaduw	midden	100	7
Verbena bonariensis	Ijzerhard	juli - september	zon halfschaduw	achterin	100-150	5
Geranium macrorrhizum 'Spessart'	Ooievaarsbek	juni - juli	alle	vooraan	20-30	7
Kalimeris incisa	Kalimeris	mei - augustus	zon halfschaduw	midden	50-70	7
Nepeta racemosa 'Walkers Low'	Kattenkruid	juni - september	zon	midden	50-60	7
Salvia 'Viola Klose'	Salie	juni - juli	zon halfschaduw	vooraan	30-50	8
Scutellaria incina	Glidkruid	juli - augustus	zon	midden	60-70	7
Helenium 'Moerheim Beauty'	Zonnekruid	juni - september	zon halfschaduw	midden	50-75	6
Campanula lactiflora 'Prichard's Variety'	Klokjesbloem	juni - augustus	zon halfschaduw	midden	90	7
Rosa 'Boscobel'	Engelse roos	mei - oktober	zon halfschaduw	achterin	120	4
Rosa 'Princess Alexandra of Kent'	Engelse roos	juni - oktober	zon halfschaduw	achterin	100	3
Stachys macrantha 'Superba'	Andoorn	juli - augustus	zon	midden	40-50	7
Nepeta racemosa 'Superba'	Kattekruid	juni - september	zon	vooraan	30	8
Panicum virgatum 'Rehbraun'	Vingergras	juli - september	zon	achterin	100-120	7
Molinia caerulea	Pijpestrootje	juli - oktober	zon halfschaduw	midden	30-50	6
Verbena bonariensis	Ijzerhard	juli - september	zon halfschaduw	midden	30-100	6
Agastache 'Black Adder'	Dropplant	juni - september	zon halfschaduw	achterin	80-100	7
Linaria purpurea	Vlasleeuwebek	juli - september	zon halfschaduw	midden	50-90	8
Dianthus barbatus	Duizendschoon	juni	zon halfschaduw	midden	70	8
Calendula officinalis	Goudsbloem	mei - oktober	zon halfschaduw	vooraan	30-40	16
Knautia macedonica	Beemdkroon	juli - september	zon	midden	50-70	7
Geum coccineum	Nagelkruid	juni - september	zon halfschaduw	vooraan	30	8
Helenium 'Moerheim Beauty'	Zonnekruid	juni - september	zon halfschaduw	midden	50-75	6
Aquilegia vulgaris	Akelei	mei - juni	alle	midden	70	7
Penstemon 'Garnet'	Slangekop	juni - september	zon	midden	60-75	7
Primula denticulata 'Alba'	Sleutelbloem	april - mei	zon	vooraan	20-25	9

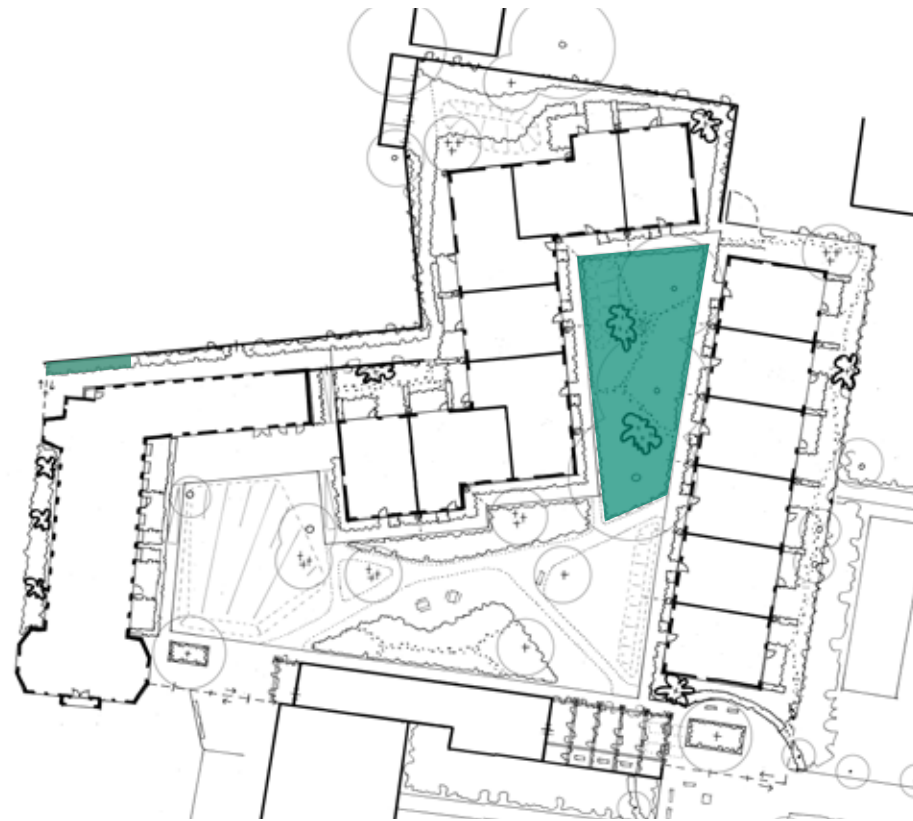




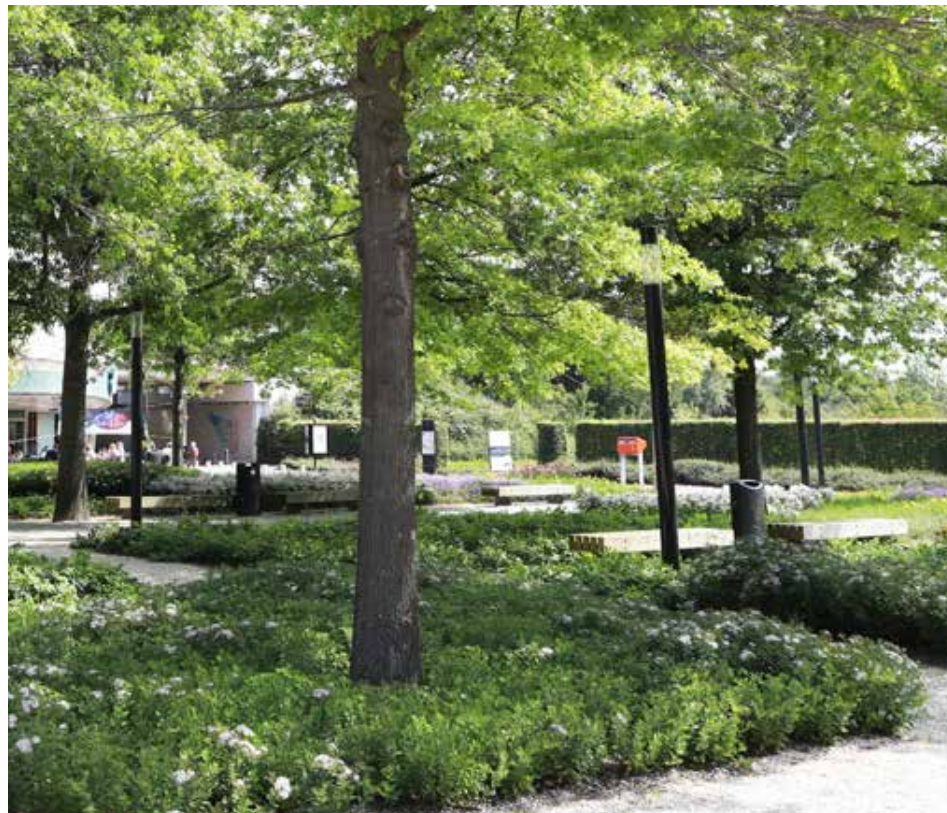
Soort		Bloeiperiode	Standplaats	Plek in border	Hoogte in cm	Aantal per m2
Heesters						
Spiraea japonica 'Genpei'	Spierstruik	juni - september	zon halfschaduw	midden	50-80	5
Viburnum burkwoodii 'Anne Russell'	Sneeuwbal	april - mei	zon halfschaduw	achterin	100-150	2
Weigelia 'Nana Variegata'	Weigelia	april - juni	alle	achterin	80-100	4
Hagen						
Taxus baccata	Taxus	n.v.t.	alle	n.v.t.	snoeihoogte 150	9
Vaste planten						
Geranium macrorrhizum 'Spessart'	Ooievaarsbek	juni - juli	alle	vooraan	20-30	7
Kalimeris incisa	Kalimeris	mei - augustus	zon halfschaduw	midden	50-70	7
Nepeta racemosa 'Walkers Low'	Kattenkruid	juni - september	zon	midden	50-60	7
Salvia 'Viola Klose'	Salie	juni - juli	zon halfschaduw	vooraan	30-50	8
Scutellaria incisa	Glidkruid	juli - augustus	zon	midden	60-70	7
Helenium 'Moerheim Beauty'	Zonnekruid	juni - september	zon halfschaduw	midden	50-75	6

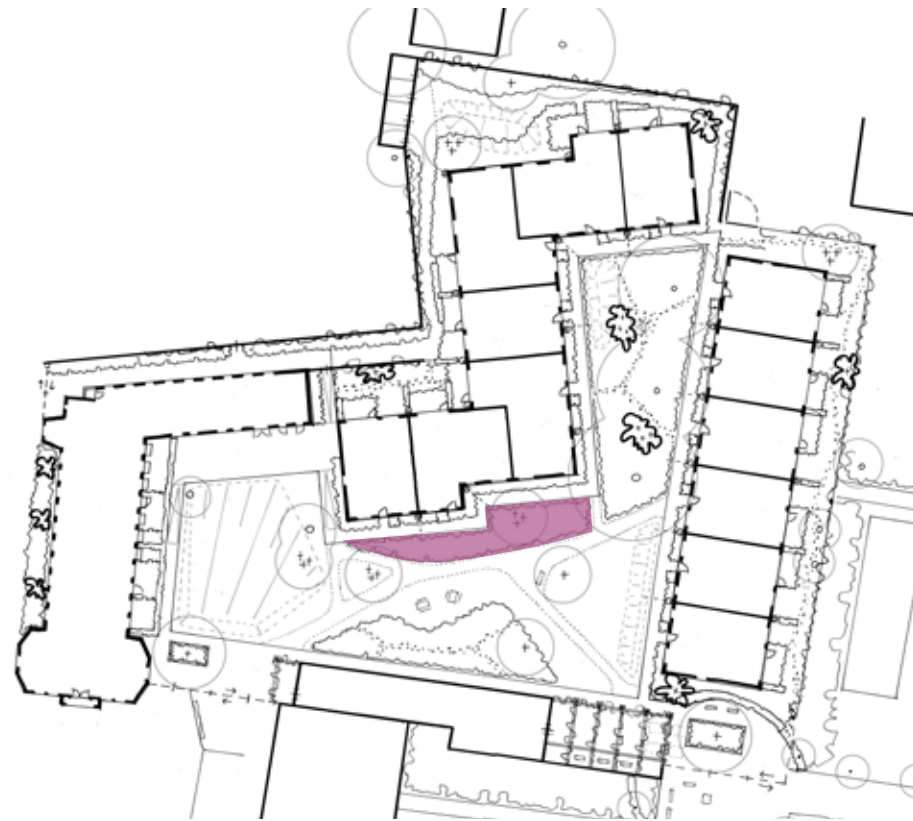


Schaduwtuin



Soort	Bloeiperiode	Standplaats	Plek in border	Hoogte in cm	Aantal per m2	
Heesters in clumbs						
Vaccinium corymbosum	Blauwe bes	mei	halfschaduw	clumbs	150	3
Vaste planten Bodembedekkers						
Convallaria majalis	Lelietje der dalen	april - mei	alle	vooraan	15-20	16
Vinca minor 'Gertrude Jekyll'	Kleine maagdenpalm	februari - mei	alle	vooraan	10	8
Carex oshimensis 'Evergreen'	Zegge	mei - juni	alle	midden	40-50	6
Pulmonaria 'Blue Ensign'	Longkruid	maart - april	halfschaduw schaduw	vooraan	20	8
Tiarella cordifolia	Schuimbloem	april - mei	halfschaduw schaduw	vooraan	30	8
Symphytum grandiflorum 'Whisley Blue'	Smeerwortel	april - mei	halfschaduw	midden	30-40	6
Luzula sylvatica 'Waldler'	Grote veldbies	april - juni	halfschaduw schaduw	midden	30-50	6
Biologische bloembollen						
Crocus vernus 'Jeanne D'Arc'	krokus	februari - maart	zon	groepen	15-20	n.v.t.
Crocus tommasinianus 'Ruby Giant'	boerenkrokus	januari - maart	zon	groepen	10	n.v.t.

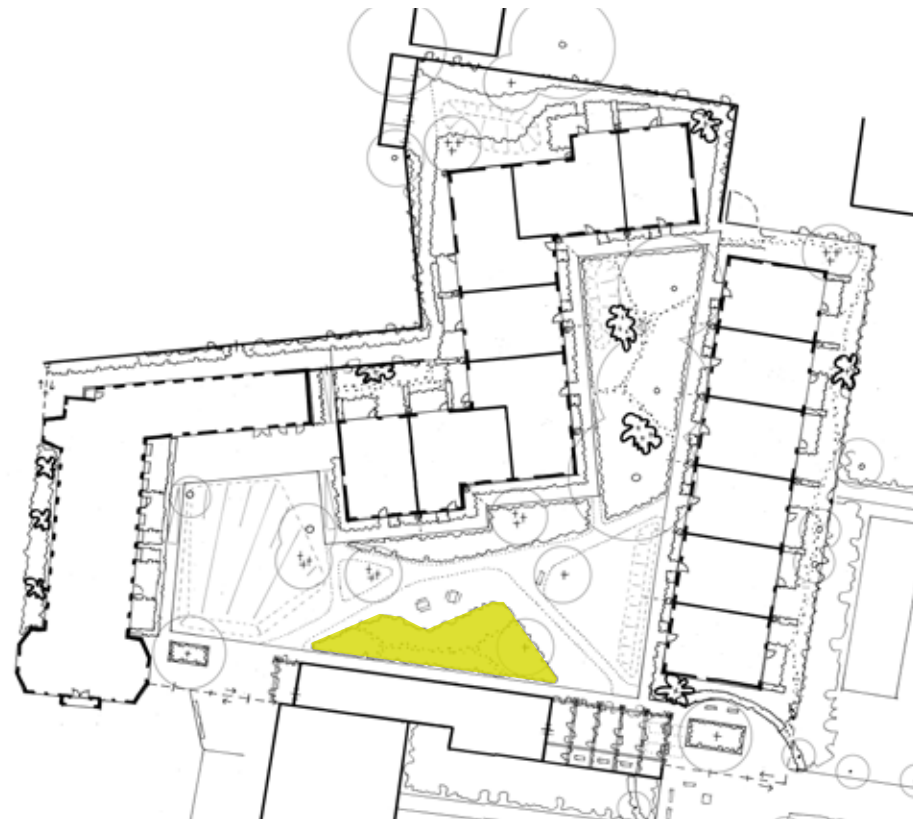




Soort	Bloeiperiode	Standplaats	Plek in border	Hoogte in cm	Aantal per m2	
Vaste planten						
Campanula lactiflora 'Prichard's Variety'	Klokjesbloem	juni - augustus	zon halfschaduw	midden	90	7
Rosa 'Boscobel'	Engelse roos	mei - oktober	zon halfschaduw	achterin	120	4
Rosa 'Princess Alexandra of Kent'	Engelse roos	juni - oktober	zon halfschaduw	achterin	100	3
Stachys macrantha 'Superba'	Andoorn	juli - augustus	zon	midden	40-50	7
Nepeta racemosa 'Superba'	Kattekruid	juni - september	zon	vooraan	30	8
Panicum virgatum 'Rehbraun'	Vingergras	juli - september	zon	achterin	100-120	7
Molinia caerulea	Pijpestrootje	juli - oktober	zon halfschaduw	midden	30-50	6
Verbena bonariensis	IJzerhard	juli - september	zon halfschaduw	midden	30-100	6
Agastache 'Black Adder'	Dropplant	juni - september	zon halfschaduw	achterin	80-100	7
Linaria purpurea	Vlasleeuwebek	juli - september	zon halfschaduw	midden	50-90	8
Dianthus barbatus	Duizendschoon	juni	zon halfschaduw	midden	70	8
Calendula officinalis	Goudsbloem	mei - oktober	zon halfschaduw	vooraan	30-40	16
Knautia macedonica	Beemdkroon	juli - september	zon	midden	50-70	7
Geum coccineum	Nagelkruid	juni - september	zon halfschaduw	vooraan	30	8
Helenium 'Moerheim Beauty'	Zonnekruid	juni - september	zon halfschaduw	midden	50-75	6
Aquilegia vulgaris	Akelei	mei - juni	alle	midden	70	7
Penstemon 'Garnet'	Slangekop	juni - september	zon	midden	60-75	7
Primula denticulata 'Alba'	Sleutelbloem	april - mei	zon	vooraan	20-25	9

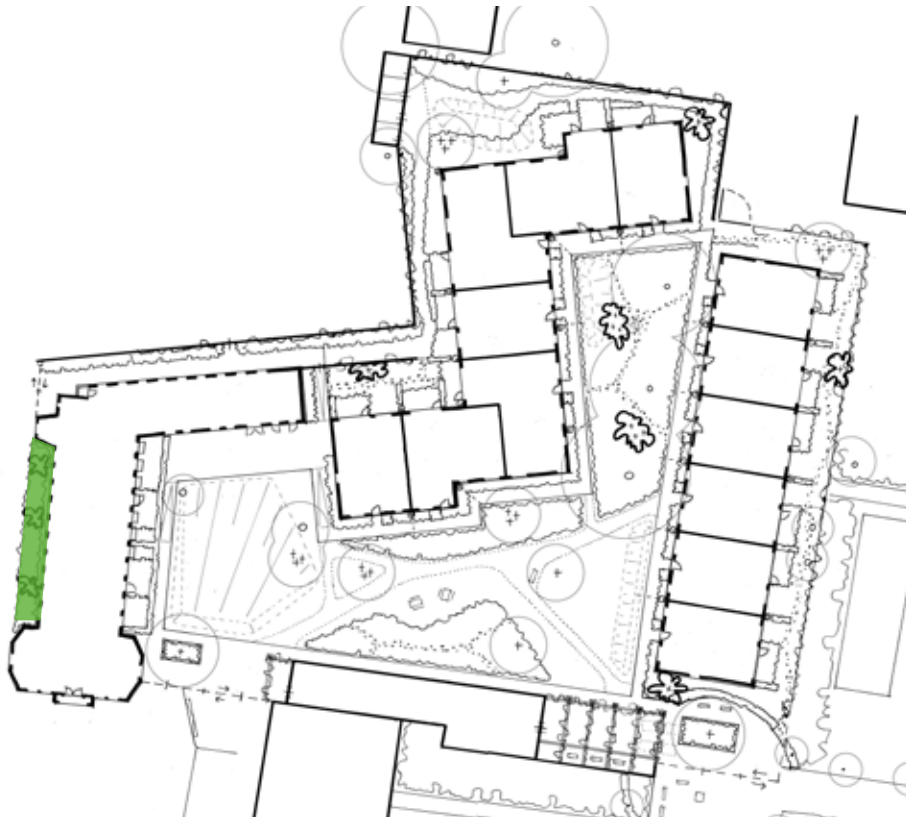


Moestuין



Soort	Eetbare onderdelen				Bloeiperiode	Vrucht- Oogstperiode	Standplaats	Plek in border	Hoogte in cm	Aantal per m2
	Vruchten	Blad	Wortel	Bloemen						
Heesters										
Chaenomeles japonica	Japane dwergkee	kweepeer			maart - april	april - november	zon halfschaduw	midden	100	5
Ribes uva-crispa	Kruisbes	kruisbes			april - mei	juni - september	halfschaduw	achterin	200	1
Rubus ideaus	Framboos	zomer- of herfstframboos			mei - juni	juni - juli augustus - oktober	zon halfschaduw	achterin	100-150	2
Gaultheria procumbens	Bergthee	bes	blad voor thee		juni - juli	augustus - maart	halfschaduw	vooraan	30	7
Hydrangea serrata 'Amagiana'	Hortensia		blad voor thee		juli - augustus	mei - oktober	zon halfschaduw	achterin	200	1
Vaccinium macrocarpon	Cranberry	cranberry bes			juli - augustus	september - oktober	zon halfschaduw	vooraan	20-50	3
Vaccinium myrtillus	Blauwe bosbes	bosbes			april - september	juli - augustus	alle	vooraan	20-50	3
Kruidlaag										
Alchemilla mollis	Vrouwenmantel			eetbare bloemen	juni - augustus	juni - augustus	zon halfschaduw	vooraan	30	7
Armoracia rusticana	Mierikwortel		mierikwortel		mei - juli	mei - november	zon halfschaduw	midden	60-100	4
Fragaria	Aarbe	aardbei			april - juni	juni	zon halfschaduw	vooraan	30	7
Anthriscus cerefolium	Echte kervel		kervelblad		mei - juni	maart - mei	alle	vooraan	50	5
Allium ursinum	Daslook		lookblad		april - mei	mei - november	alle	vooraan	40	8
Galium odoratum	Lieve Vrouwe Bedstro			eetbare bloemen	mei - juli	april - oktober	halfschaduw schad	vooraan	20	9
Streptopus amplexifolius	Wilde komkommer	wilde komkommer	jonge scheuten		mei - juli	september - oktober	halfschaduw schaduw	midden	100	5
Hemerocallis	Daglelie			eetbare bloemen	juni - augustus	juni - augustus	zon halfschaduw	midden	60-100	5
Melissa officinalis	Citroenmelisse		melisseblad		juni - juli	mei - november	zon halfschaduw	vooraan	20-70	6
Mentha	Munt		muntblad		juli - augustus	mei - november	zon halfschaduw	vooraan	30-80	5
Rheum	Rabarber	rabarber	rabarberstengels		mei	april - juni	zon halfschaduw	achterin	100-200	2
Rumex	Zuring		zuringblad		mei - juni	mei - november	zon halfschaduw	midden	60	8
Bodembedekkers										
Hosta	Hartelie		hostablaf		juli - september	mei - november	alle	vooraan	50	4
Fragaria vesca	bosaardbei	aardbei			mei - september	juni - september	zon halfschaduw	vooraan	25	8
Amphicarpaea bracteata	Bospinda	pinda			augustus - september	september - maart	halfschaduw schaduw	vooraan	50	3

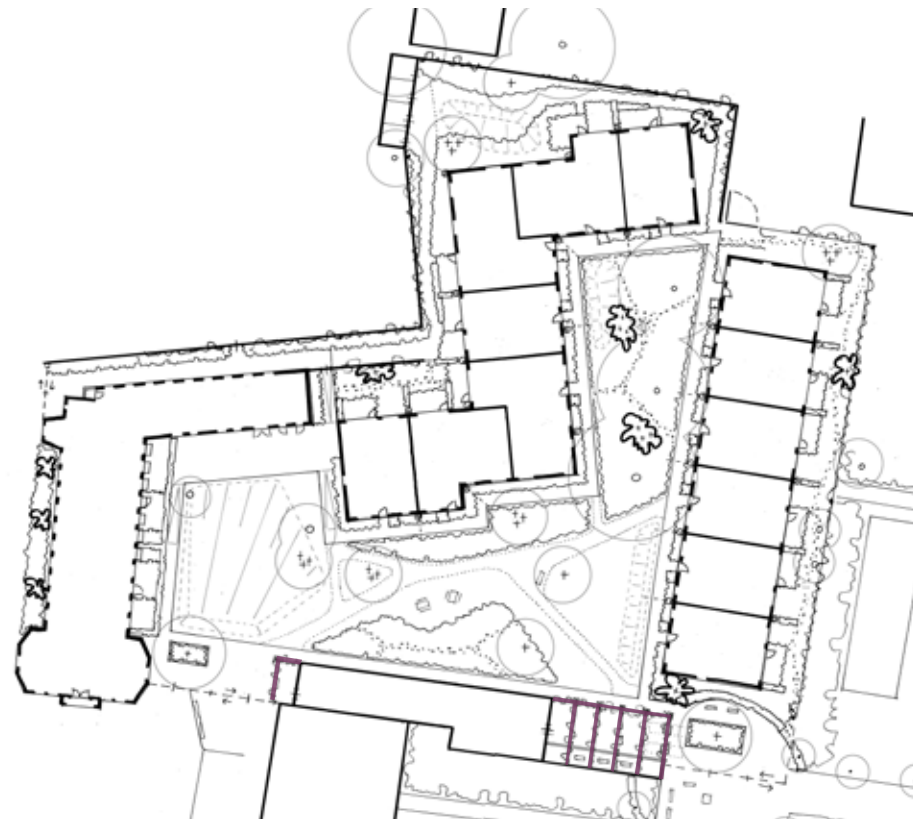




Soort		Bloeiperiode	Standplaats	Plek in border	Hoogte in cm	Aantal per m2
Heesters						
Spiraea japonica 'Genpei'	Spierstruik	juni - september	zon halfschaduw	vooraan	50-80	5
Viburnum burkwoodii 'Anne Russell'	Sneeuwbal	april - mei	zon halfschaduw	midden	100-150	2
Weigelia 'Nana Variegata'	Weigelia	april - juni	alle	vooraan	80-100	4



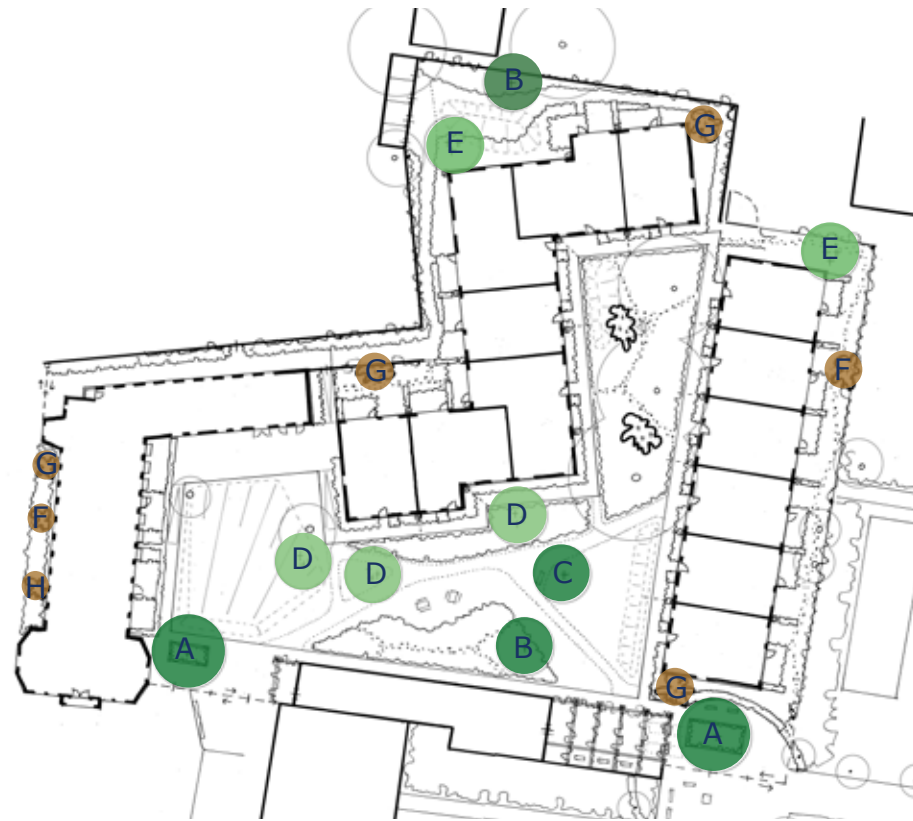
Pergola's



KRUITKOK LANDSCHAPSARCHITECTEN						
Soort		Bloeiperiode	Vrucht- Oogstperioide	Standplaats	Hoogte in cm	Aantal per m
Klimplanten						
Vitis vinifera	Druif	april - mei	augustus	zon halfschaduw	600-1000	1
Wisteria sinensis	Blauwe regen	mei	n.v.t.	zon halfschaduw	1000	1
Rosa 'Francis E. Lester'	Klimroos	mei - oktober	n.v.t.	zon	450	1



Bomen en solitaire heesters



Soort

Bomen (hoogstam- en grote meerstammige bomen)

Soort	Bloeiperiode	Vrucht- Oogstperioide	Standplaats	Hoogte in cm
2xA Tilia henryana	juli - september	n.v.t.	zon halfschaduw	900-1500
2xB Prunus domestica 'Opal'	april - mei	juli	zon	500
1xC Malus domestica 'Elstar'	april - mei	september	zon halfschaduw	500
3xD Amelanchier lamarckii, meerstammig	maart - april	juni	alle	600
2xE Malus 'Evereste', meerstammig	april - mei	september - januari	zon	600-800

Meerstammige heesters

2xF Philadelphus 'Dame Blanche'	Boerenjasmijn	juni - augustus	n.v.t.	zon halfschaduw	150-175
3xG Buddleja davidii	Vlinderstruik	juli - september	n.v.t.	zon	200-220
1xH Syringa vulgaris 'Andenken an Ludwig Späth'	Sering	mei - juni	n.v.t.	zon halfschaduw	300-400

5 hoogstambomen, aanplant maat: 20-25cm stamomtrek
5 grote meerstammige bomen, aanplant maat: 450-500cm hoogte

Voldoet aan advies van Trefpunt Groen





1 Grasland mengsel
bijv. M5 'nectar onder het maimes' van Cruydhoeck

2 Bloemrijk grasland mengsel
bijv. G1 bloemrijk graslandmengsel voor alle gronden van Cruydhoeck



Soorten

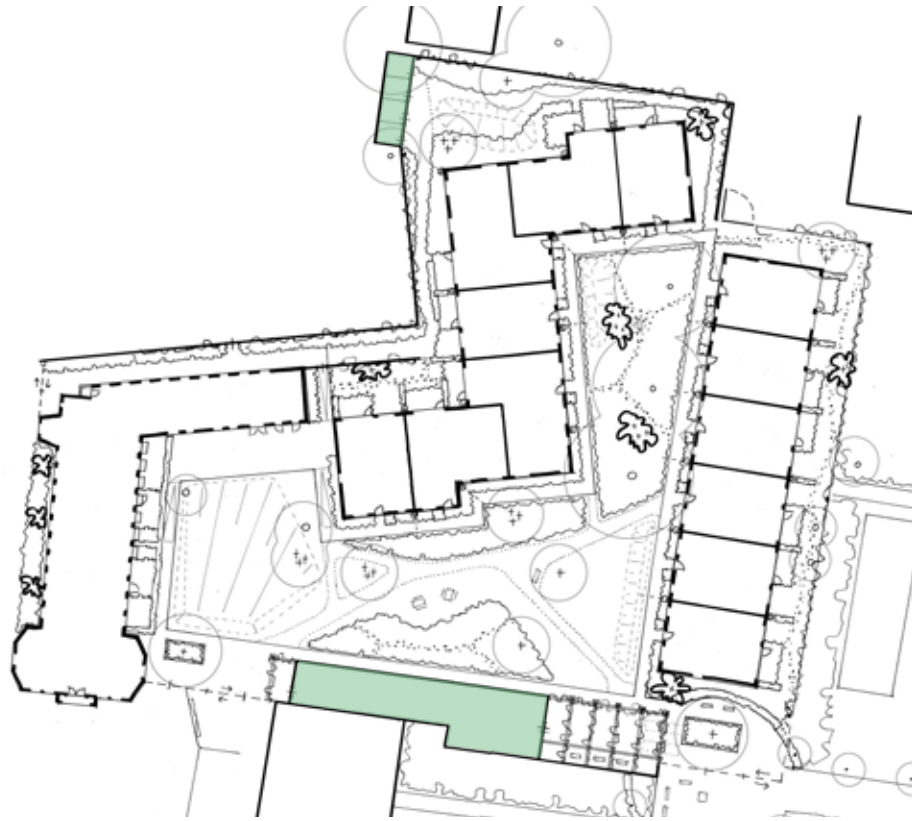
Soorten	Omschrijving
Bellis perennis	Madeliefje
Cardamine pratensis	Pinksterbloem
Crepis capillaris	Klein streepzaad
Erodium cicutarium	Gewone reigersbek
Hypochaeris radicata	Gewoon biggenkruid
Leontodon autumnalis	Vertakte leeuwentand
Lotus corniculatus	Gewone rolklaver
Medicago lupulina	Hopklaver
Plantago lanceolata	Smalle weegbree
Prunella vulgaris	Gewone brunel
Ranunculus repens	Kruipende boterbloem
Rumex acetosella	Schapezuring
Trifolium dubium	Kleine klaver
Trifolium pratense	Rode klaver
Trifolium repens	Friesch-Groninger witte klaver
Achillea millefolium	Duizendblad
Barbarea vulgaris	Gewoon barbarakruid
Centaurea jacea	Knoopkruid
Crepis biennis	Groot streepzaad
Daucus carota	Peen
Echium vulgare	Slangenkruid
Erodium cicutarium	Gewone reigersbek
Galium mollugo	Glad walstro
Hieracium laevigatum	Stijf havikskruid
Hieracium umbellatum	Schermhavikskruid
Hypericum perforatum	Sint Janskruid
Hypochaeris radicata	Gewoon biggenkruid
Jasione montana	Zandblauwtje
Leontodon autumnalis	Vertakte leeuwentand
Leucanthemum vulgare	Gewone margriet
Lotus corniculatus	Gewone rolklaver
Luzula campestris	Gewone veldbies
Malva moschata	Muskuskaasjeskruid
Oenothera biennis	Middelste teunisbloem
Plantago lanceolata	Smalle weegbree
Prunella vulgaris	Gewone brunel
Ranunculus acris	Scherpe boterbloem
Rhinanthus minor	Kleine ratelaar
Silene dioica	Dagkoekoeksbloem
Tragopogon pratensis subsp. Pratensis	Gele morgenster
Trifolium arvense	Hazepootje

Bloemenmengsel dat meegezaaid kan worden met reguliere gazongrasmengsels. Het mengsel is geschikt voor gazons die relatief extensief, dus maximaal eens per drie à vier weken gemaaid worden. De soorten in het mengsel kunnen in het lage gazon vaak toch bloemen vormen welke benut kunnen worden door bestuivende insecten. Een bijzonder bloemrijk resultaat kan in een extensief gazon dan ook niet verwacht worden.

Breed inzetbaar bloemenmengsel voor bloemrijk grasland en bermen voor alle gronden. Dit mengsel heeft een ingetogen karakter en is zeer aantrekkelijk voor bijen, vlinders en vogels. Door goed beheer kan er zich een duurzame natuurlijke middelhoge vegetatie ontwikkelen. Een bloemrijk resultaat kan vanaf het tweede of derde jaar verwacht worden. Jaarlijks 1 à 2 keer maaien.

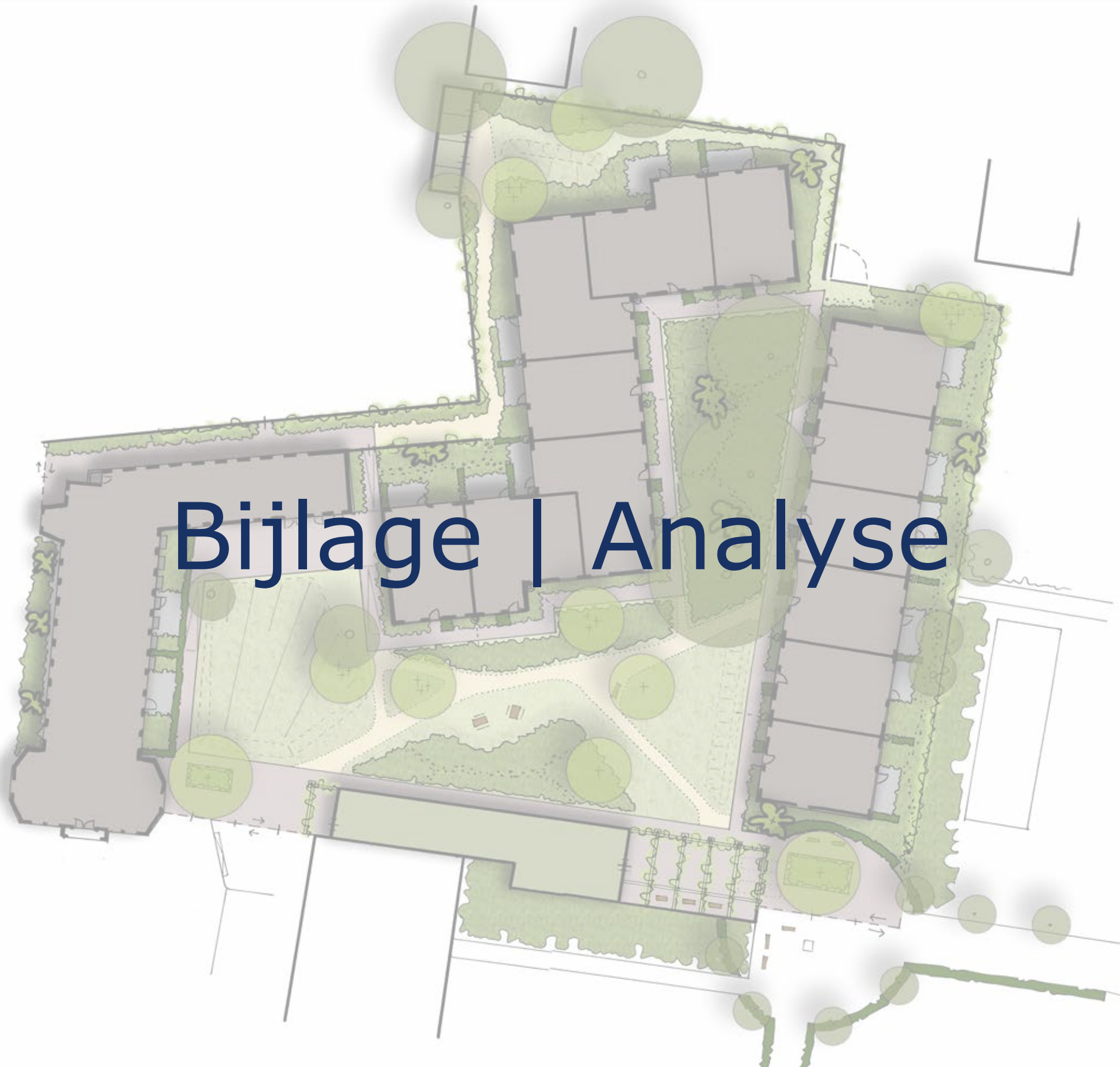
Voor een kleurrijk effect in het eerste seizoen is dun meezaaien (maximaal 20%) van een akkeronkruidenmengsel mogelijk. Soorten reageren verschillend op een bepaalde uitgangssituatie. Bij bijzonder schrale en droge omstandigheden zullen Zandblauwtje, de havikskruiden, Gewone veldbies, Slangenkruid en Hazepootje een goede kans maken zich te ontwikkelen. Bij een iets meer vochtige en voedselrijke situatie komen soorten als Barbarakruid, Groot streepzaad, Glad walstro, Brunel, Scherpe boterbloem of Kleine ratelaar gemiddeld meer tot uiting in het mengsel. De resultaten zijn altijd sterk afhankelijk van de uitgangssituatie en

Groene daken



Inrichting nader te bepalen in overleg met de architect, de opbouw van het dak is belangrijk voor wat voor type beplanting er op het dak mogelijk is.



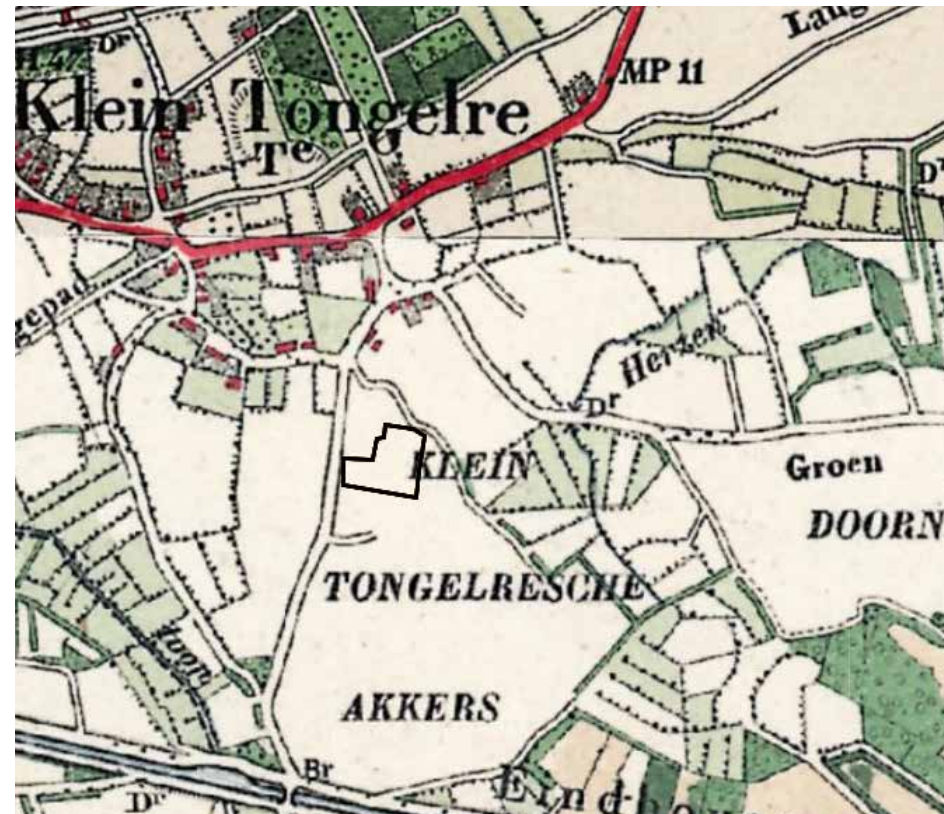


Bijlage | Analyse

Historische ontwikkeling in kaarten



1852



1927



1962



1972

- 1852 Het plangebied ligt aan de rand van het dorp Klein Tongelre midden in het landelijk gebied.
- 1927 Tongelre was tot 1920 een eigen gemeente, maar is nu samen gegaan met Eindhoven. Rondom het plangebied wordt er steeds meer verkaveld.
- 1962 Eindhoven is sterk uitgegroeid en de wijk Tongelre is mee gegroeid. De Sint Jozefkerk is rond 1930 toegevoegd als centraal hart van de buurt Doornakkers-West en het klooster wordt toegevoegd in 1956.
- 1972 De wijk Tongelre is uitgegroeid tot volledige wijk en ook is de begraafplaats uitgebreid.
- 2000 In 1990 is de Sint Jozefkerk gesloopt, hier staat nu een senioren appartementencomplex. Het klooster en de begraafplaats zijn wel behouden.



2000

Historische ontwikkeling in foto's



Het oorspronkelijke ensemble van de Sint Jozefkerk met het klooster op rechts en de begraafplaats er voor, 1962



Oorspronkelijk ensemble tijdens de sloop van de Sint Jozefkerk, 1990



Sint Jozefklooster, zd



Sint Jozefklooster, 2010

In 1932 werd de St. Jozefkerk, ontworpen door J. van der Valk, in gebruik genomen. Tot 1991 was de kerk in gebruik, ditzelfde jaar werd het gesloopt.

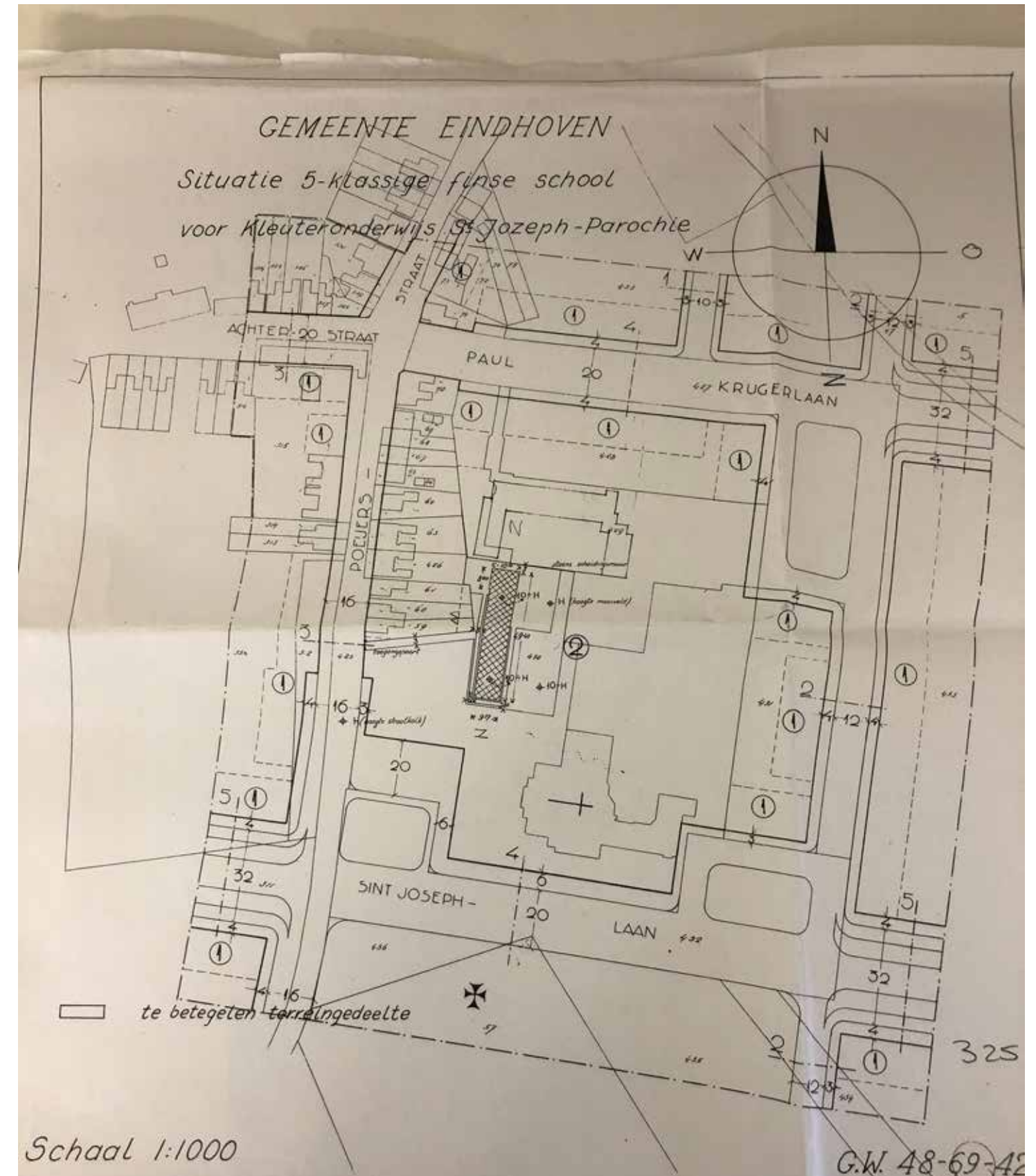
In 1954 werd opdracht gegeven aan architect Martinus van Beek om een nieuw klooster te ontwerpen, vanwege het groeiende aantal zusters. In 1956 betrokken de eerste zusters het klooster en zij gebruikten het klooster ook voor onderwijs.

Nadat het klooster werd opgeheven in 1968, werd het verkocht aan de Capucijnen die het gingen gebruiken als klooster voor vitale bejaarden. Vanaf 1985 werd het voormalig klooster in gebruik genomen als vormingsfraterniteit en later als noviciaatshuis. De opleidingen stopten in 2003, waarna het pand werd verbouwd tot studentenwoningen.



Kleuterschool Sint Jozef, 1964

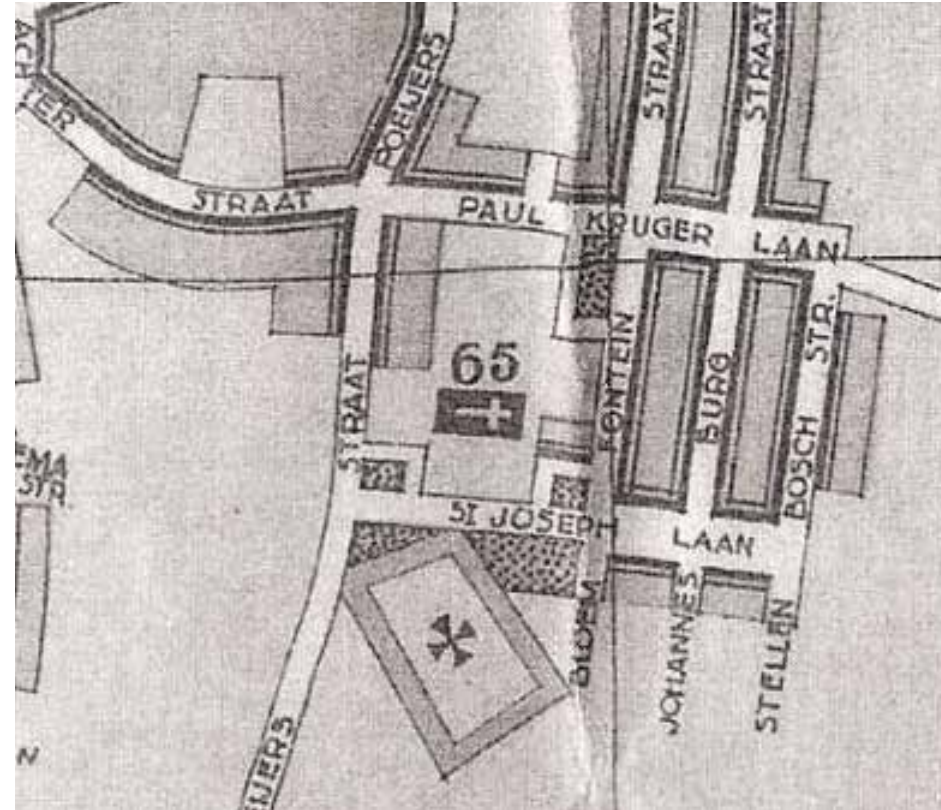
Historische ontwikkeling in foto's



Plattegronden Tongelre | Buurt Doornakkers-West



Plattegrond Eindhoven, 1937



Plattegrond Eindhoven, 1947



Plattegrond Eindhoven, 1960

Op de eerste plattegronden, van 1921 en 1937, is goed te zien dat de begraafplaats er al was voordat de kerk en het klooster gebouwd werden. Dit was namelijk de algemene begraafplaats van de gemeente Tongelre, voordat deze fuseerde met gemeente Eindhoven. Daarna is bij deze begraafplaats eerst de kerk in 1932 en later het klooster in 1956 gebouwd, als centrale plek in de nieuwe buurt Doornakkers-West.

Op de tweede en derde plattegrond van 1947 en 1960 is goed te zien hoe de buurt is opgebouwd. De kerk en het klooster staan op een centraal 'vak' in het midden van de buurt, aangrenzend aan de inmiddels uitgebreide begraafplaats. Het 'vak' van de kerk en het klooster heeft aan drie zijdes een groene hoek, met beplanting of bomen, dit maakt dit 'vak' meer bijzonder dan de andere 'vakken' in de buurt, waardoor duidelijk wordt dat het hier om functies en voorzieningen gaat en niet om woningen. Bij de kerk en het klooster zat vroeger namelijk ook een kleuterschool, waar de zusters les gaven.

De andere twee foto's laten het verschil in ensembles zien, van 1962 en 2015.

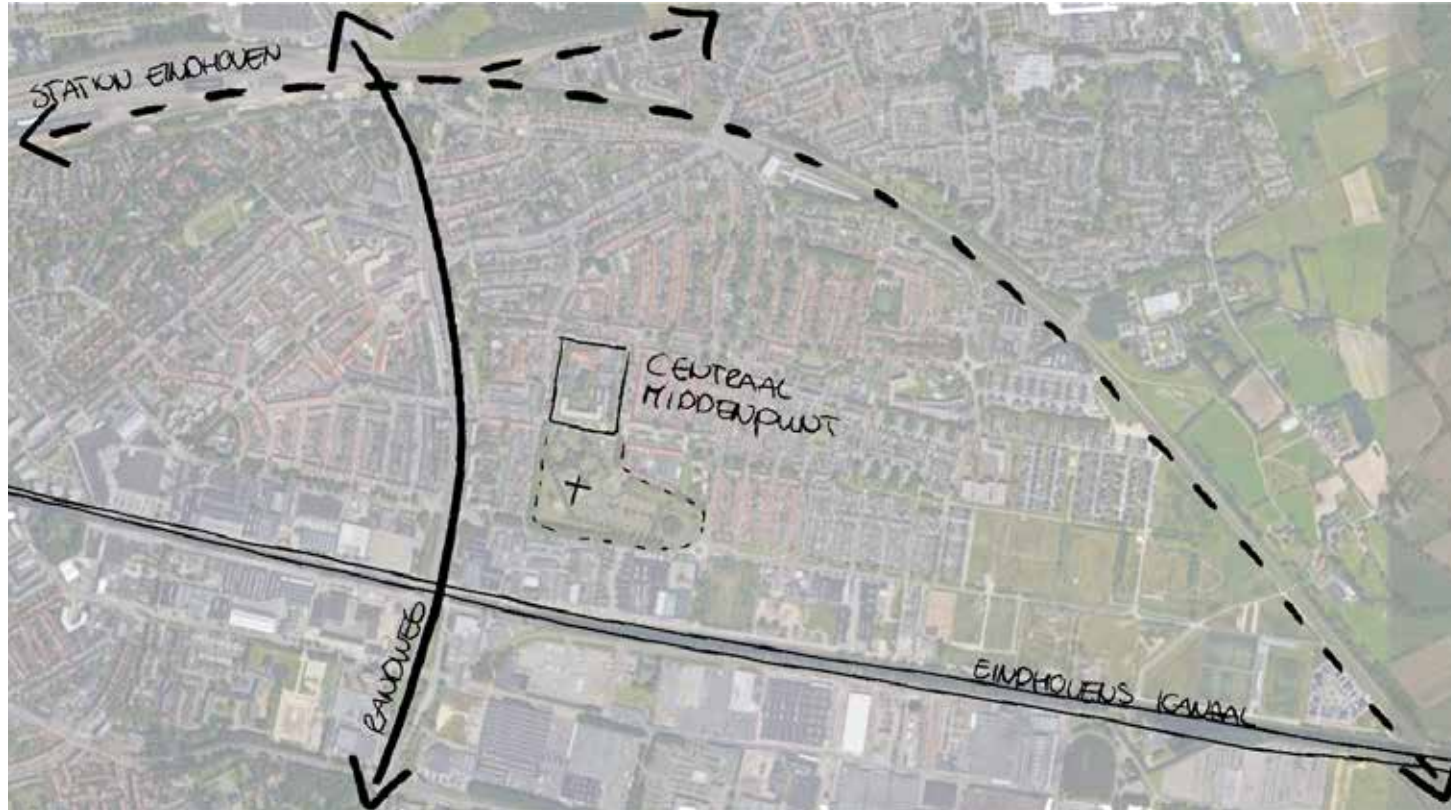


Het oorspronkelijke ensemble van de Sint Jozefkerk met het klooster op rechts en de begraafplaats er voor, 1962



Huidig ensemble van Sint Jozefklooster met een appartementencomplex op de plek van de voormalige kerk, 2015

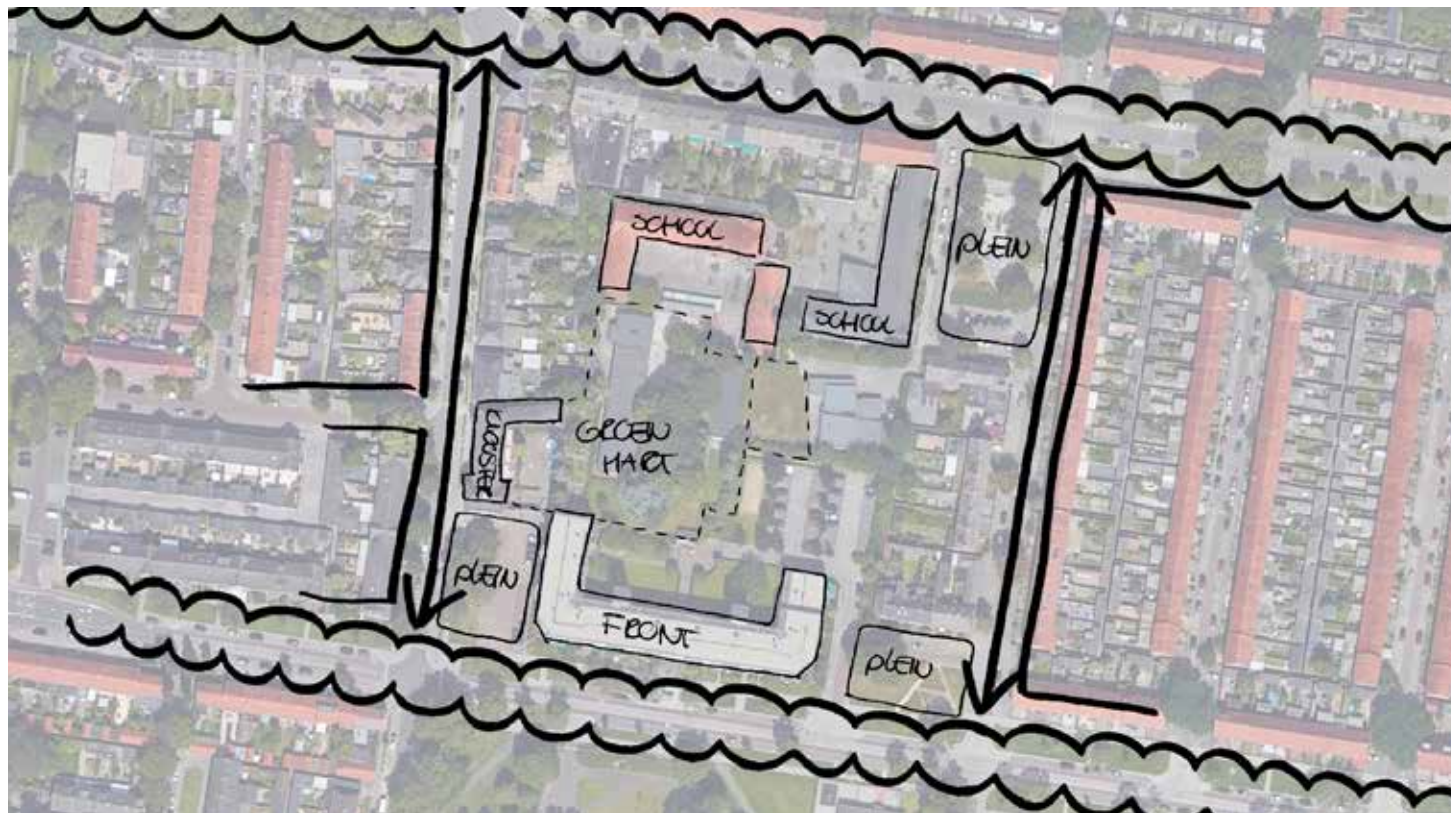
Stedenbouwkundige situatie | groen hart van de wijk



Locatie in de wijk

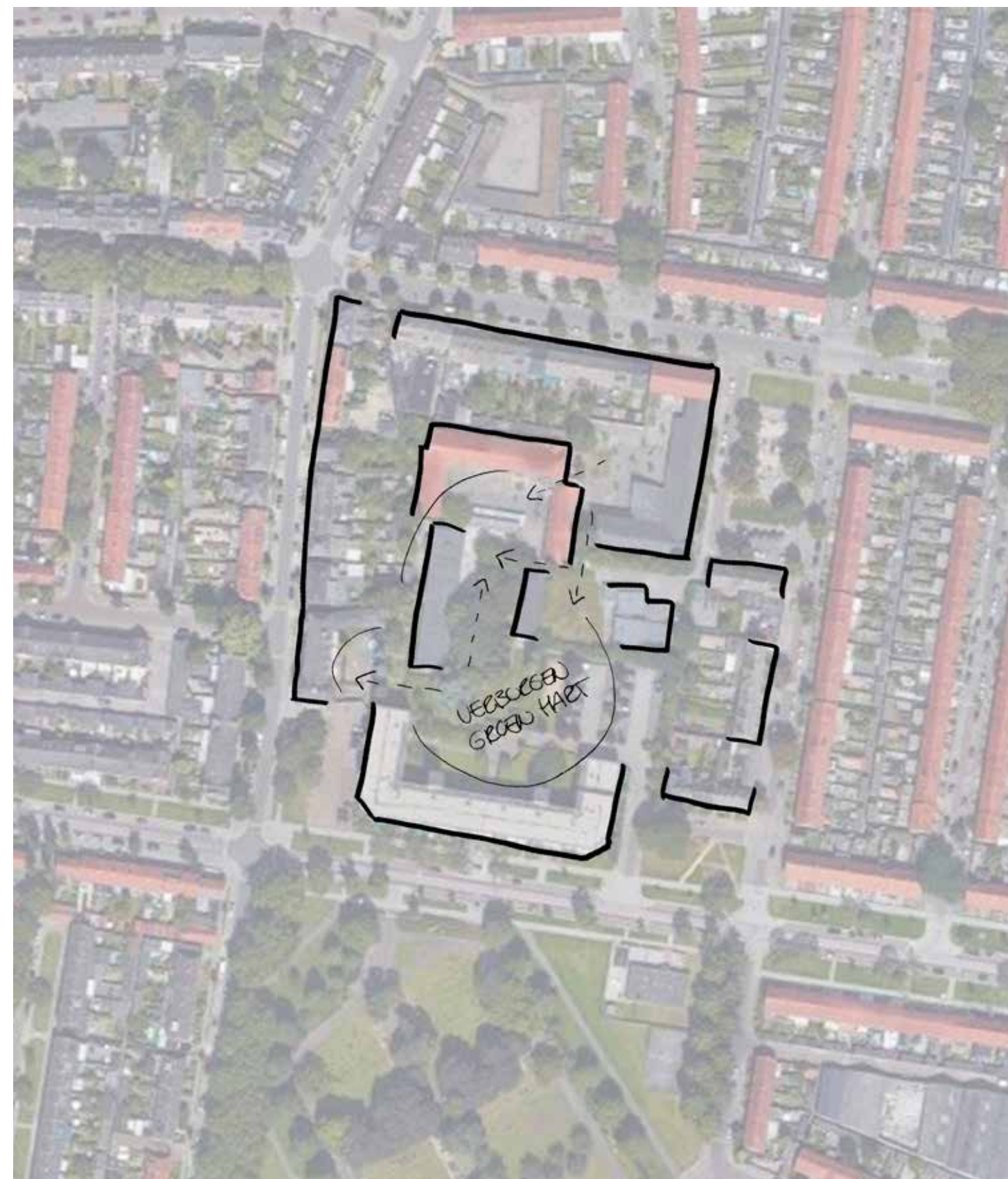
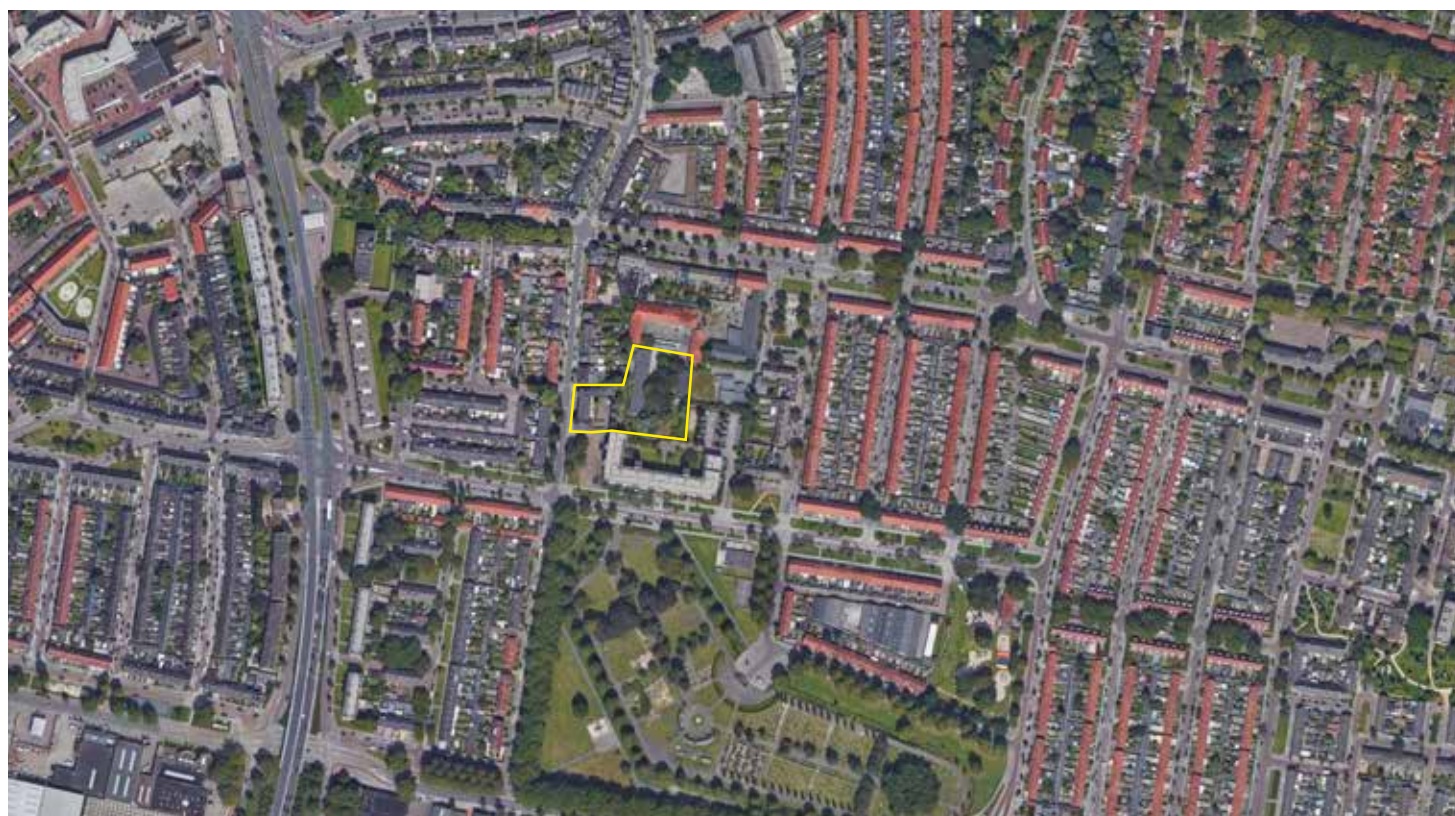


Stedenbouwkundige opbouw



Functies bebouwing

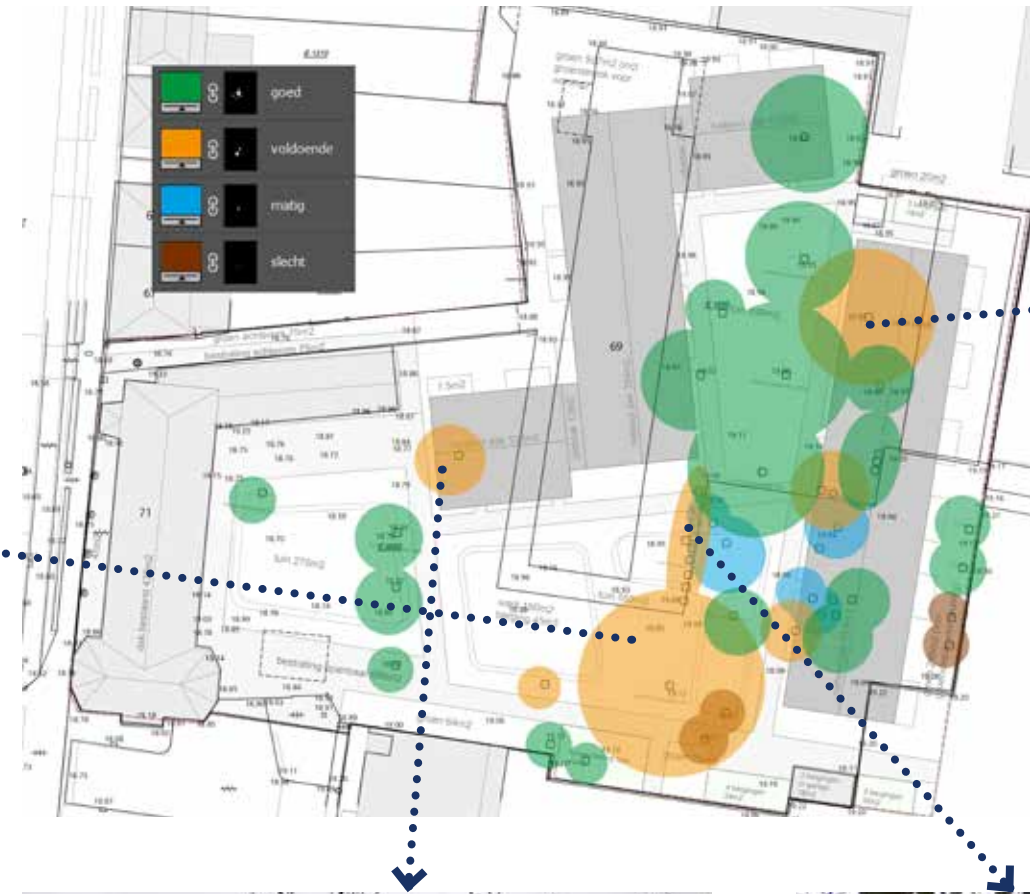
Groenstructuur | Groene hart van de wijk | open bouwblok



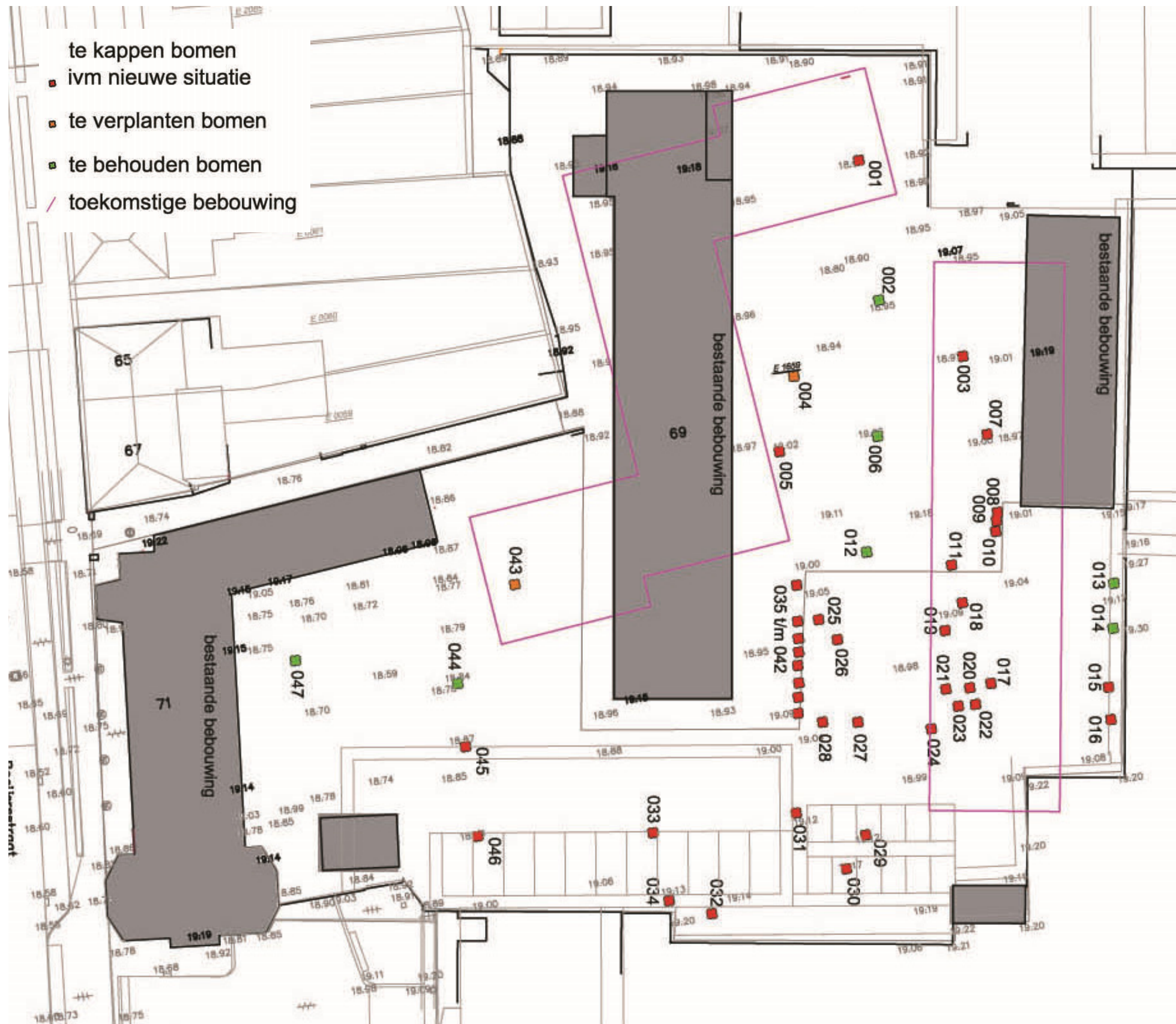
Groenstructuur | Bomen | Goede kwaliteit



Groenstructuur | Bomen | Voldoende kwaliteit



Bomen Effect Analyse (Renders bv, 23-10-2019)



code	boomsoort	stam omtrek	Dia.stam	leeftijd	boom-hoogte	conditie	levensverwachting	mogelijkheid tot	
								verplanten	handhaven
001	Pterocarya fraxinifolia	140	45	30-40 jaar	8-10m	voldoende	> 30 jaar	neen	neen
002	Acer platanoides	131	42	30-40 jaar	10-12m	goed	> 30 jaar	neen	ja
003	Salix caprea	245	78	50-60 jaar	10-12m	voldoende	15-30 jaar	neen	neen
004	Juglans regia	38	12	10-15 jaar	6-8m	goed	> 30 jaar	ja	ja
005	Ailanthus altissima	133	42	20-30 jaar	12-14m	goed	> 30 jaar	neen	neen
006	Fagus sylvatica	205	65	40-50 jaar	12-14m	goed	> 30 jaar	neen	neen
007	Chamaecyparis law. CV	130	41	30-40 jaar	10-12m	goed	> 30 jaar	neen	neen
008	Chamaecyparis law. CV	80	25	30-40 jaar	8-10m	goed	15-30 jaar	neen	neen
009	Chamaecyparis law. CV	85	27	30-40 jaar	8-10m	goed	> 30 jaar	neen	neen
010	Chamaecyparis law. CV	85	27	30-40 jaar	8-10m	goed	> 30 jaar	neen	neen
011	Chamaecyparis law. CV	68	22	30-40 jaar	8-10m	voldoende	15-30 jaar	neen	neen
012	Acer platanoides	265	84	50-60 jaar	12-14m	goed	> 30 jaar	neen	ja
013	Chamaecyparis law. Collumnaris	125	40	30-40 jaar	8-10m	goed	> 30 jaar	neen	ja
014	Chamaecyparis law. Collumnaris	145	46	30-40 jaar	8-10m	goed	> 30 jaar	neen	ja
015	Salix alba	40	13	10-15 jaar	3-4m	Slecht	0-5 jaar	neen	neen
016	Salix alba	70	22	10-15 jaar	3-4m	Slecht	0-5 jaar	neen	neen
017	Chamaecyparis law. CV	160	51	30-40 jaar	12-14m	goed	15-30 jaar	neen	neen
018	Picea abies	110	35	20-30 jaar	12-14m	matig	0-5 jaar	neen	neen
019	Picea abies	110	35	20-30 jaar	12-14m	slecht	0-5 jaar	neen	neen
020	Picea abies	60	19	10-20 jaar	12-14m	slecht	0-5 jaar	neen	neen
021	Picea abies	100	32	20-30 jaar	12-14m	matig	0-5 jaar	neen	neen
022	Chamaecyparis law. CV	140	45	30-40 jaar	12-14m	goed	15-30 jaar	neen	neen
023	Picea abies	60	19	10-20 jaar	12-14m	matig	0-5 jaar	neen	neen
024	Chamaecyparis law. CV	85	27	20-25 jaar	10-12m	voldoende	5-15 jaar	neen	neen
025	Chamaecyparis law. CV	70	22	20-25 jaar	10-12m	matig	0-5 jaar	neen	neen
026	Chamaecyparis law. CV								
027	Chamaecyparis law. CV	130	41	30-40 jaar	12-14m	goed	15-30 jaar	neen	neen
028	Chamaecyparis law. CV	70	22	20-25 jaar	12-14m	slecht	0-5 jaar	neen	neen
029	Picea abies	75	24	20-30 jaar	10-12m	slecht	0-5 jaar	neen	neen
030	Picea abies								
031	Cedrus libani Glauca	290	92	50-60 jaar	14-16m	voldoende	> 30 jaar	neen	neen
032	Betula pendula	45	14	5-10 jaar	6-8m	goed	15-30 jaar	neen	neen
033	Ilex aquifolium	70	22	20-30 jaar	4-6m	voldoende	15-30 jaar	neen	neen
034	Betula pendula	45	14	5-10 jaar	6-8m	goed	15-30 jaar	neen	neen
035	Chamaecyparis law. Collumnaris	75	24	20-30 jaar	6-8m	voldoende	5-15 jaar	neen	neen
036	Chamaecyparis law. Collumnaris	30	10	20-30 jaar	6-8m	voldoende	5-15 jaar	neen	neen
037	Chamaecyparis law. Collumnaris	75	24	20-30 jaar	6-8m	voldoende	5-15 jaar	neen	neen
038	Chamaecyparis law. Collumnaris	70	22	20-30 jaar	6-8m	voldoende	5-15 jaar	neen	neen
039	Chamaecyparis law. Collumnaris	80	25	20-30 jaar	6-8m	voldoende	5-15 jaar	neen	neen
040	Chamaecyparis law. Collumnaris	80	25	20-30 jaar	6-8m	voldoende	5-15 jaar	neen	neen
041	Chamaecyparis law. Collumnaris	50	16	20-30 jaar	6-8m	voldoende	5-15 jaar	neen	neen
042	Chamaecyparis law. Collumnaris	50	16	20-30 jaar	6-8m	voldoende	5-15 jaar	neen	neen
043	Juglans regia	95	30	20-30 jaar	6-8m	voldoende	5-15 jaar	ja	ja
044	Picea pungens CV	110	35	40-50 jaar	12-14m	goed	15-30 jaar	neen	ja
045	Picea pungens CV	120	38	40-50 jaar	12-14m	goed	15-30 jaar	neen	neen
046	Chamaecyparis law. CV	155	49	30-40 jaar	12-14m	goed	15-30 jaar	neen	neen
047	Yvonne	90	29	20-30 jaar	10-12m	goed	15-30 jaar	neen	ja

Verklaring conditie: goed - voldoende - matig - slecht

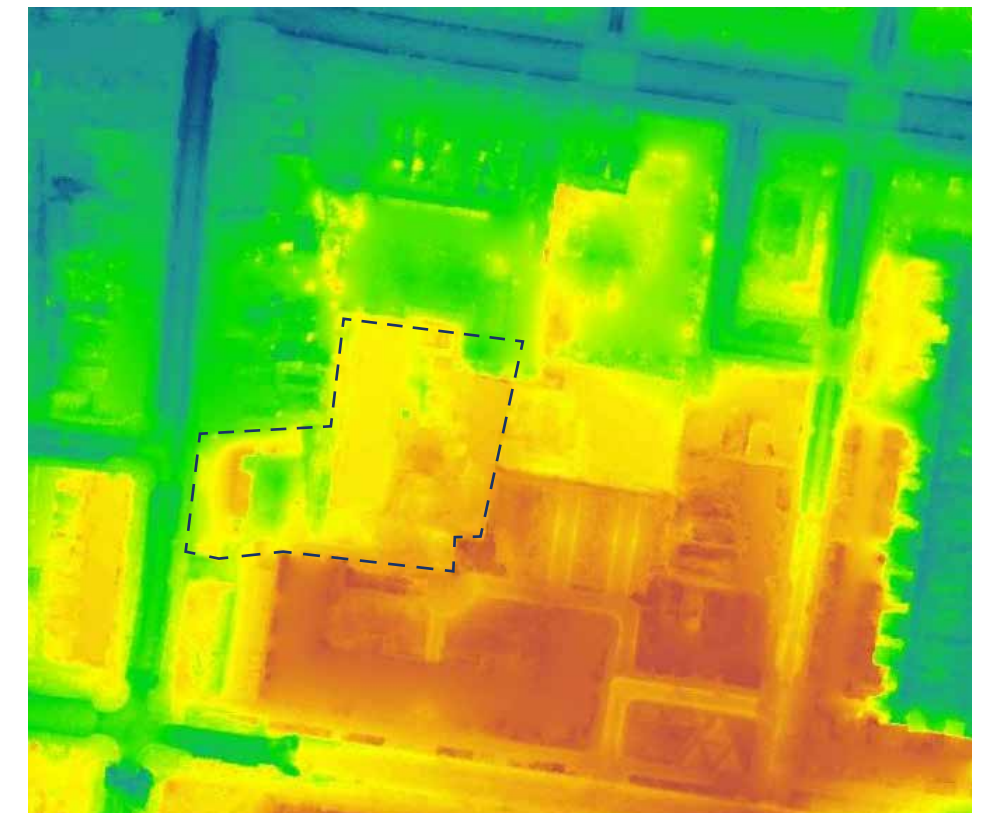
Hoogtes en bestaande bomen



Ingemeten hoogtes met AHN kaart als basis



AHN omgeving plangebied

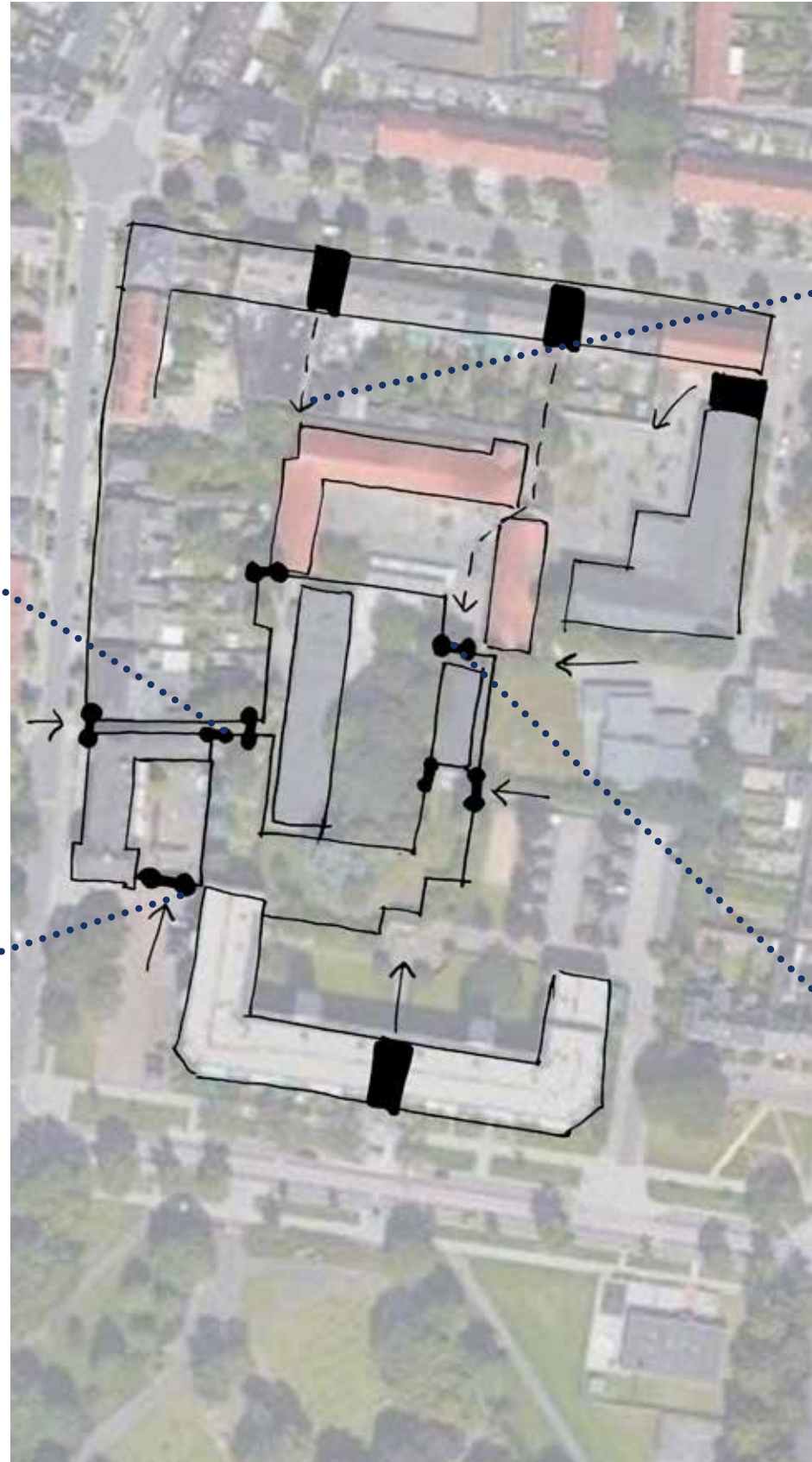


AHN plangebied

Erfafscheidingen | Muren en schuttingen bestaand



Erfafscheidingen | Entrees en poorten bestaand



Aanwezige kenmerkende elementen





Colofon

Titel:	St. Jozefklooster Eindhoven Ontwerp buitenruimte en beplantingsplan
Opdrachtgever:	Woonbedrijf te Eindhoven
Uitgevoerd door:	Kruit Kok Landschapsarchitecten
Projectarchitect:	Esther Kruit
Ontwerpteam:	Esther Kruit, Mariëlle Kok, Anastasia Demidova, Marianne Bekkers
Projectnummer:	T2002
Documentnummer:	T2002 R004C
Datum locatie:	29 09 2020 Eindhoven
Adres:	Eindhoven Strijp-S SWA 4.013 Torenallee 45 5617 BA Eindhoven 040-2516114 Oss Raadhuislaan 2a 5341GM Oss 0412-624468
Website:	www.kruitkok.nl
Email :	esther@kruitkok.nl